

670/673/675/470/770

TV LED

Manual de instalación

imagine las posibilidades

Gracias por adquirir este producto Samsung.
Para recibir un servicio más completo, registre
su producto en

www.samsung.com/register

Modelo _____ N.º de serie _____



Las figuras y las ilustraciones de este Manual del usuario se proporcionan como referencia solamente y pueden no coincidir con el aspecto real del producto. El diseño y las especificaciones del producto están sujetos a cambios sin previo aviso.

Instrucciones

Este televisor tiene funciones que le permiten interactuar con un descodificador de satélite (SBB/STB) conectado al televisor y con otros televisores en un sistema controlado por ordenador para hoteles y otros servicios de hostelería.

Interactivo: Cuando se enciende el televisor por primera vez, envía una orden para identificar el SBB/STB. Si lo identifica, el televisor cambia al modo EN LÍNEA y todo el control se efectúa a través del SBB/STB.

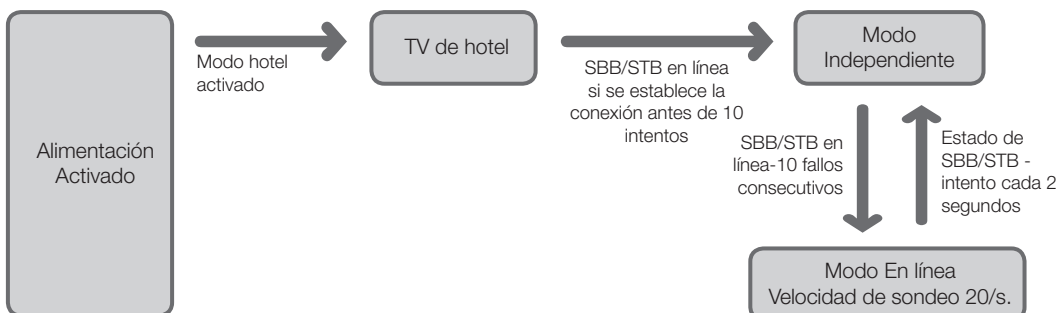
Cuando el televisor está en modo EN LÍNEA, deja de recibir órdenes IR (mando a distancia Samsung) y actúa de acuerdo con el protocolo de la interfaz.

Independiente: Si no identifica el SBB/STB, el televisor cambia al modo INDEPENDIENTE y tiene una funcionalidad restringida.

Modos de funcionamiento

Cuando este televisor (en el modo Hotel) funciona con un SBB/STB, se encuentra en uno de los dos estados:

- EN LÍNEA o INDEPENDIENTE. En el estado INDEPENDIENTE, el televisor actúa como un televisor de hotel, pero sin comunicación activa. Así se evita que los huéspedes intenten engañar al sistema desconectando el SBB/STB.



Para configurar los detalles de los modos Independiente o Interactivo, consulte las páginas 19-24 (Configuración de los datos de opciones de hotel: Modos Independiente e Interactivo)

- Algunas funciones pueden estar restringidas para impedir que los huéspedes "engañen" al sistema del televisor.
- No hay menú principal (modo Interactivo) ni menús Canal, Plug & Play en el menú principal (modo Independiente)
- Volumen limitado y bloqueo o desbloqueo de las teclas del Panel

Advertencia sobre las imágenes fijas

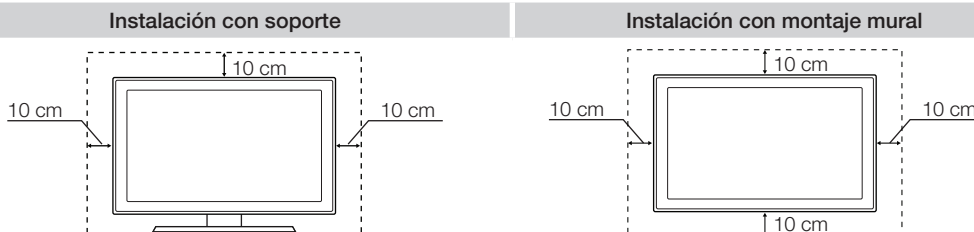
Evite mostrar en la pantalla imágenes fijas (como archivos de imágenes jpeg) o elementos de imágenes fijas (como logotipos de programas de televisión, imágenes en formato panorámico o 4:3, barras de cotizaciones o de noticias en la parte inferior de la pantalla, etc.). Una visualización continuada de imágenes fijas puede causar un desgaste irregular del fósforo de la pantalla, lo que afectará a la calidad de la imagen. Para reducir este riesgo, siga las recomendaciones siguientes:

- Evite mostrar el mismo canal de televisión durante un tiempo prolongado.
- Intente ver siempre las imágenes en pantalla completa; utilice el menú del formato de imagen del televisor para obtener la mejor coincidencia.
- Reduzca los valores de brillo y contraste al mínimo necesario que permita conseguir la mejor calidad de imagen. Exceder estos valores puede acelerar el proceso de degradación de la pantalla.
- Utilice con frecuencia todas las funciones del televisor diseñadas para reducir la retención de imagen y el desgaste de pantalla. Consulte la sección correspondiente del manual del usuario para obtener más información.

Espacio para la instalación



Deje la distancia necesaria entre el producto y otros objetos (por ejemplo, paredes) para asegurar una ventilación adecuada. De no hacerlo, se podría producir un incendio o un problema con el producto como resultado del aumento de la temperatura interna.

- Cuando utilice un soporte o un montaje mural, emplee solamente las piezas proporcionadas por Samsung Electronics.
 - Si utiliza piezas proporcionadas por otros fabricantes, podría tener problemas con el producto o este se podría caer con el riesgo de causar lesiones personales.
- El aspecto puede diferir según el producto.



Índice

• Instrucciones	2
• Modos de funcionamiento	2
• Advertencia sobre las imágenes fijas.....	2
• Espacio para la instalación	2
• Accesorios	4
• Instalación del soporte del televisor LED	4
• Uso del controlador del televisor	18
• Presentación del mando a distancia	19
• Conexión de los altavoces del cuarto de baño.....	24
• Conexión del MediaHub HD	26
• Conexión del RJP (paquete de terminal remoto)	27
• Configuración de los datos de opciones de hotel.....	29
• Instalación del montaje mural.....	53
• Fijación del televisor a la pared	54
• Bloqueo antirrobo Kensington	54
• Especificaciones	55

	<p>Correcta eliminación del producto (desechos de equipos eléctricos y electrónicos). (Aplicable en la Unión Europea y otros países europeos con sistemas de recogida selectiva)</p> <p>Esta marca en el producto, los accesorios o la documentación indica que el producto y los accesorios electrónicos (como cargador, auriculares, cable USB) no se deben desechar junto con los residuos domésticos al final de su vida útil. Para prevenir posibles daños al medio ambiente o a la salud de las personas por una eliminación incontrolada, cuando decida desprenderse del aparato debe acudir a un centro de reciclaje donde se promueva la reutilización sostenible de los recursos materiales. Los usuarios particulares pueden ponerse en contacto con el comercio donde adquirieron el aparato o con su oficina municipal donde le informarán de dónde debe depositar el electrodoméstico para su reciclaje. Los comerciantes deben ponerse en contacto con el distribuidor y comprobar los términos y las condiciones del contrato de compra. Este producto y sus accesorios electrónicos no se deben mezclar con otros desechos comerciales para su eliminación.</p>
	<p>Correcta eliminación de las pilas de este producto (Aplicable en la Unión Europea y otros países europeos con sistemas de recogida de pilas)</p> <p>Esta marca en las pilas, el manual o el embalaje indica que las pilas de este producto no se deben desechar junto con la basura doméstica al término de su vida útil. Cuando está indicado, los símbolos químicos Hg, Cd o Pb indican que las pilas contienen mercurio, cadmio o plomo que superan los niveles de referencia de la directiva CE 2006/66. Si las pilas no se eliminan adecuadamente, estas sustancias pueden causar daños a la salud humana y al medio ambiente. Para proteger los recursos naturales y promover la reutilización de los materiales, separe la pilas de otros tipos de residuos domésticos y reciclelas en su sistema local de recogida gratuita de pilas.</p>

Accesorios

Compruebe que los artículos siguientes vengan incluidos con su televisor LED. Si falta alguno, póngase en contacto con su distribuidor.

El color y la forma de los componentes pueden variar según el modelo.

- Mando a distancia y 2 pilas AAA
- Cable de alimentación/cable de datos
- Guía de seguridad (no disponible en algunos lugares)
- Generador de señal RF (tipo DIN,F)
(HG28EC675:2EA;HG28EC470:1EA)
- Equipo de montaje de hotel (HC670)
- Guía de configuración rápida
- Soporte guía
- Tornillos
- Soporte
- Anillo de sujeción (2 unid.) (HG46EC770)

El posible que el soporte y los tornillos no se incluyan según el modelo.

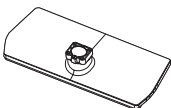

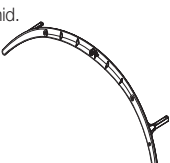
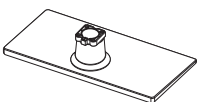
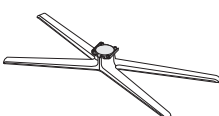

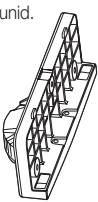
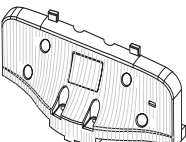
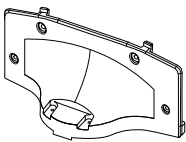

El posible que el cable de datos no se incluya según el proveedor IS.

Instalación del soporte del televisor LED

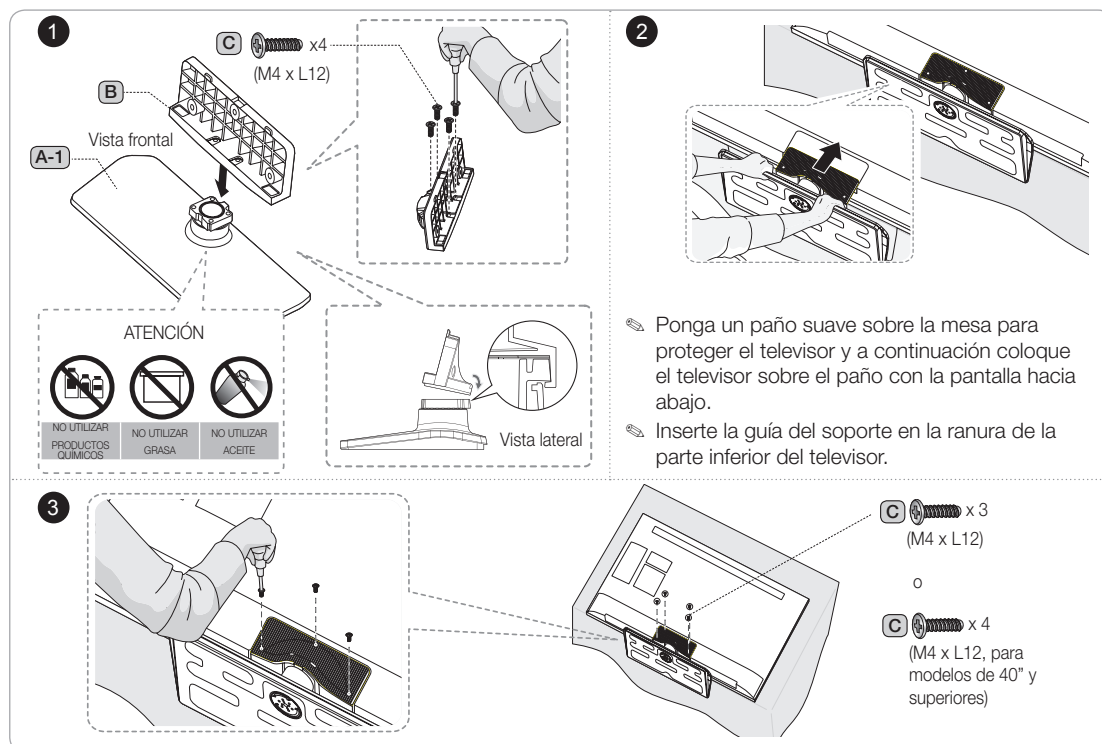
Los televisores LED de 32" y superiores tienen soportes giratorios. Puede instalar estos soportes de modo que el televisor gire 20 grados a izquierda y derecha, 60 grados a izquierda y derecha o 90 grados a izquierda y derecha.

Componentes del soporte

Cuando instale el soporte utilice los componentes y piezas suministrados.

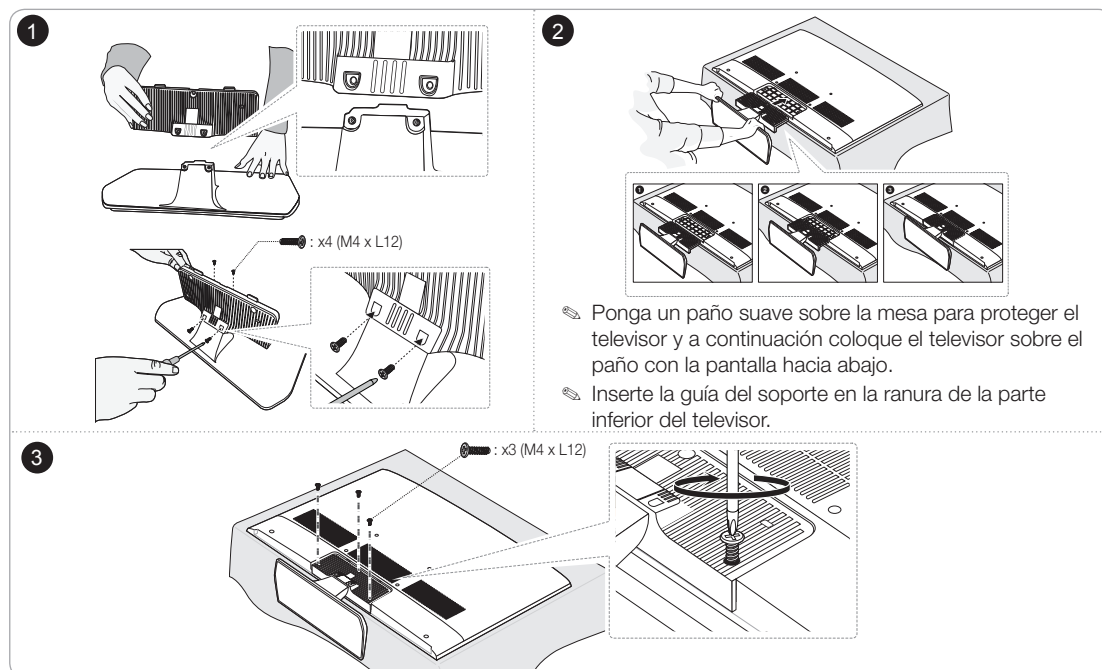
<div data-bbox="193 923 458 1070"> <p>A-1 1 unid.</p>  <p>HG32"C670,HG40"C670,HG48"C670, HG32EC675,HG40EC675,HG48EC675</p> </div> <div data-bbox="540 913 773 1064"> <p>A-2 1 unid.</p>  <p>HG28EC675,HG28EC470</p> </div> <div data-bbox="200 1110 442 1296"> <p>A-3 1 unid.</p>  <p>HG22EC673/HG32EC673</p> </div> <div data-bbox="540 1100 792 1262"> <p>A-4 1 unid.</p>  <p>HG32EC470, HG39EC470, HG32AC470</p> </div> <div data-bbox="215 1326 481 1493"> <p>A-5 1 unid.</p>  <p>HG**EC770</p> </div> <div data-bbox="540 1316 792 1503"> <p>A-6 1 unid.</p>  <p>HG22EC470</p> </div>	<div data-bbox="863 818 1025 1020"> <p>B-1 1 unid.</p>  <p>HG**EC670, HG**EC675, HG**AC670, HG28EC470 (Excepto HG22EC673,HG32EC673)</p> </div> <div data-bbox="863 1110 1089 1342"> <p>B-2 1 unid.</p>  <p>HG**EC470, HG**AC470 (Excepto HG22EC470)</p> </div> <div data-bbox="863 1387 1089 1598"> <p>B-3 1 unid.</p>  <p>HG**EC770</p> </div>	<div data-bbox="1118 1171 1256 1255"> <p>C</p>  <p>M4 x L12</p> </div>
Soporte	Soporte guía	Tornillos

HG**EC670,HG**AC670,HG**EC675

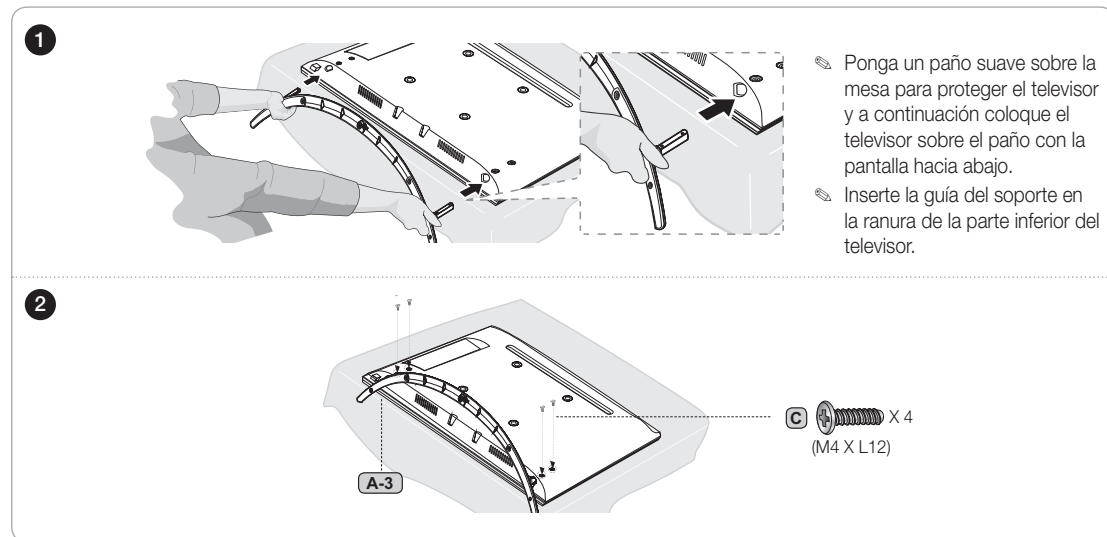


- ⚠ No confunda la parte delantera y la parte posterior del soporte y de la guía del soporte cuando los monte.
- ⚠ Al menos dos personas deben levantar y mover el televisor.

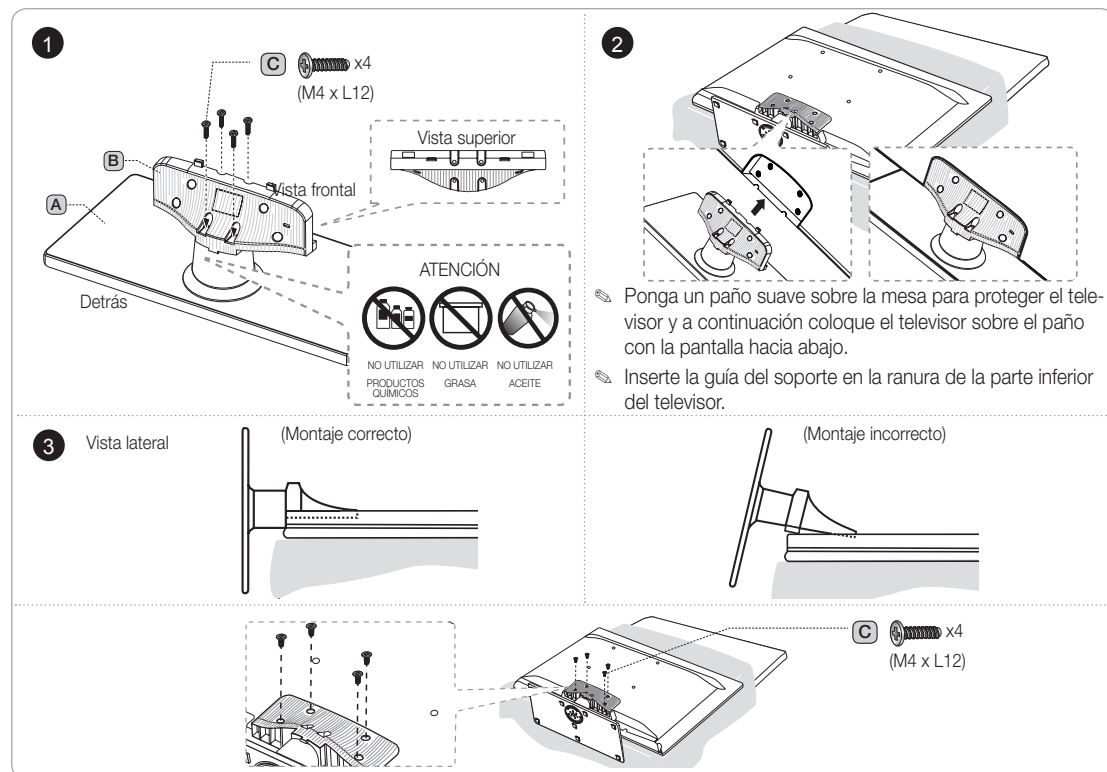
HG28EC675,HG28EC470



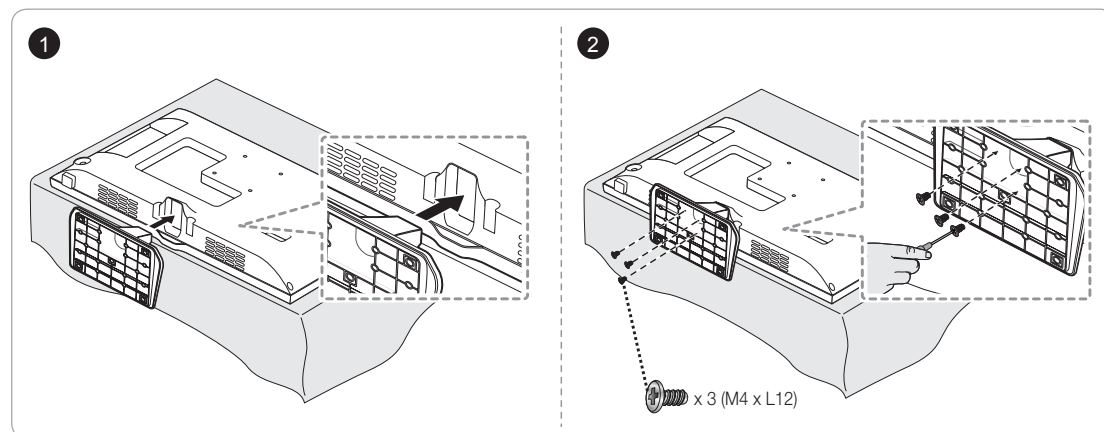
HG22EC673, HG32EC673



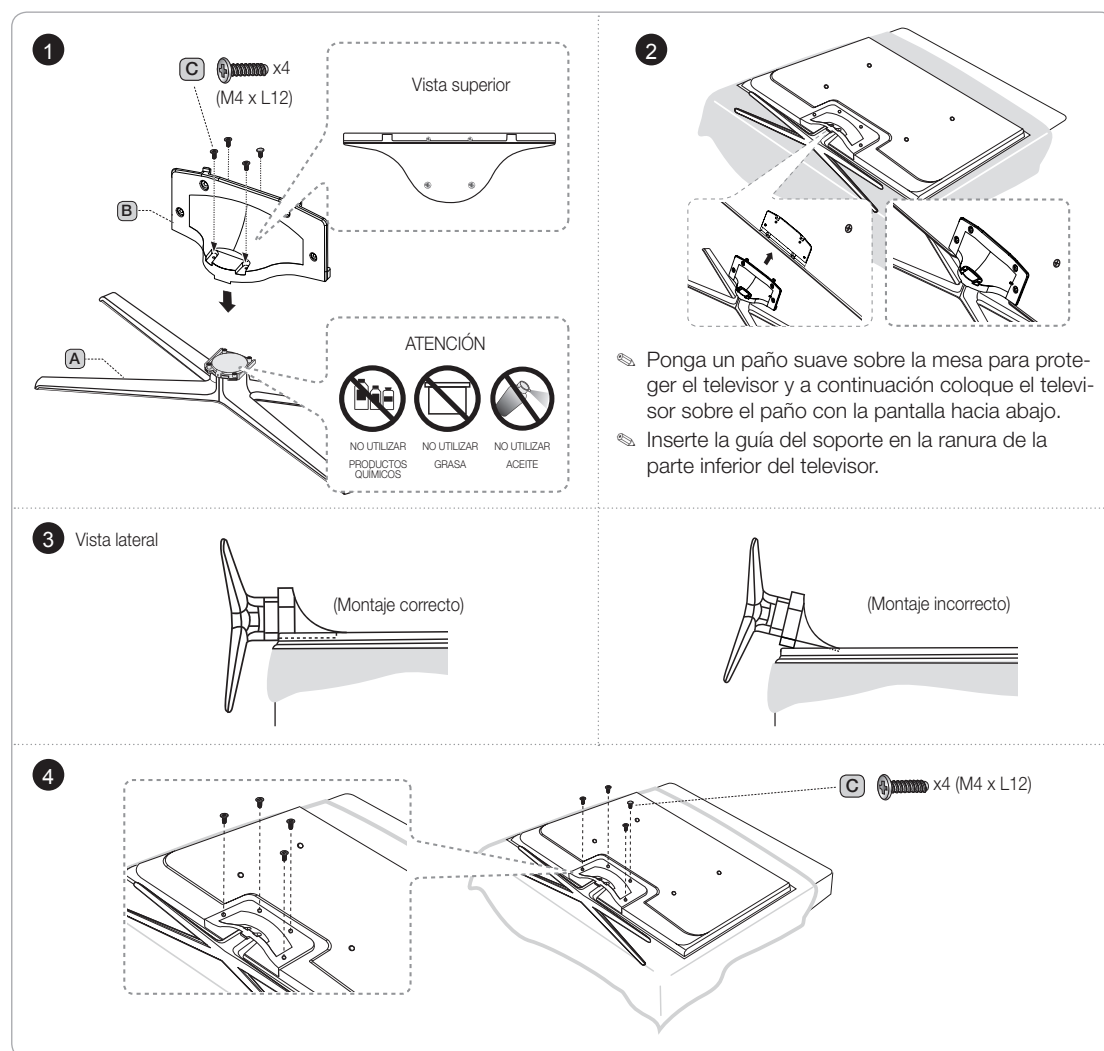
HG32EC470, HG39EC470, HG32AC470



HG22EC470



HG**EC770

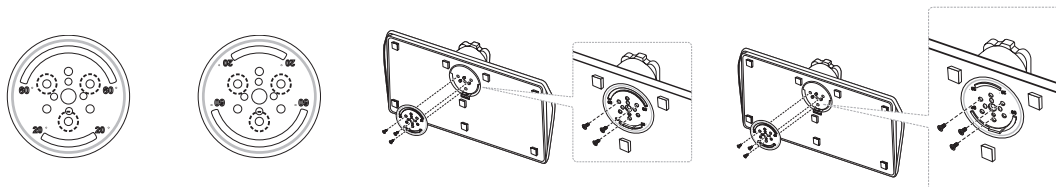


Montaje del soporte giratorio (televisores de 32 pulgadas o superiores)

El soporte para los televisores de 32 pulgadas admite la función de giro. El ángulo de giro admitido es de 20°, 60° y 90° y se puede cambiar con el SOPORTE GIRATORIO DE LA BASE. (Excepto HG***C470/HG32EC673/HG22EC673)

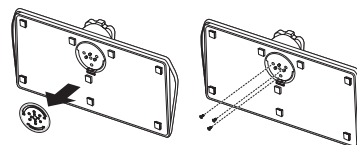
Giro de 20°-60°

Si monta a presión el soporte en el orificio del SOPORTE GIRATORIO DE LA BASE en las marcas de 20° o 60°, el ángulo de giro será de 20°-60° a izquierda y derecha.
(La forma del soporte depende del modelo.)








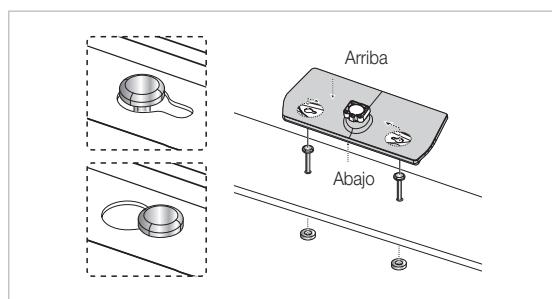
Giro de 90°

Si monta solo con los tornillos después de retirar el SOPORTE GIRATORIO DE LA BASE, el ángulo de giro será de 90° a izquierda y derecha.



Equipo de montaje de hotel (solo HC670)

				Tornillo + tuerca
Tornillo corto (2 unid.)	Tornillo largo (2 unid.)	Tuerca (2 unid.)	Arandela (2 unid.)	

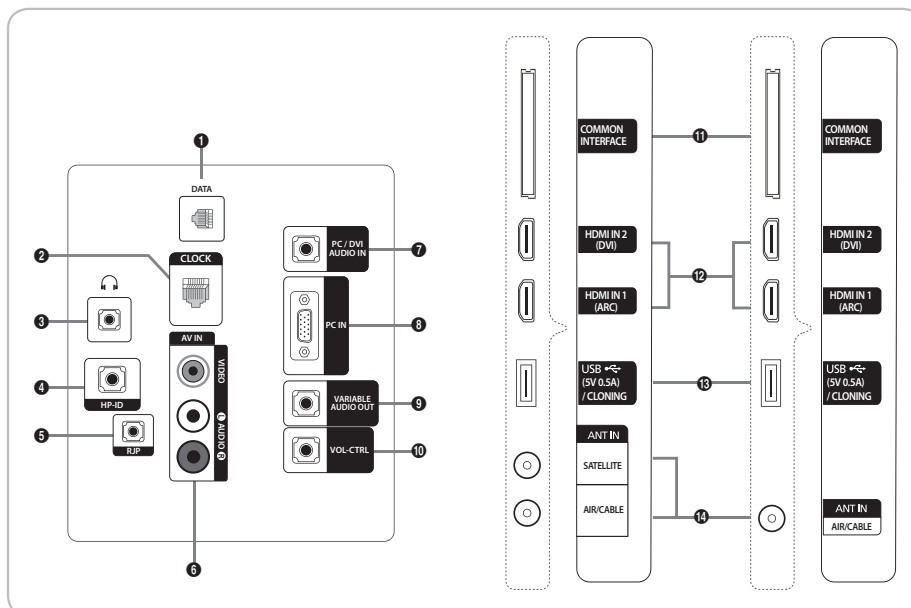


Fije el soporte a una superficie plana, por ejemplo una cómoda, un escritorio o un equipo audiovisual como se muestra en la ilustración.



ADVERTENCIA: Para prevenir lesiones asegure firmemente el aparato al suelo o a una mesa de acuerdo con las instrucciones de instalación.

Presentación del panel de conexiones



<HC670/675>

HG28EC675

HG32EC675

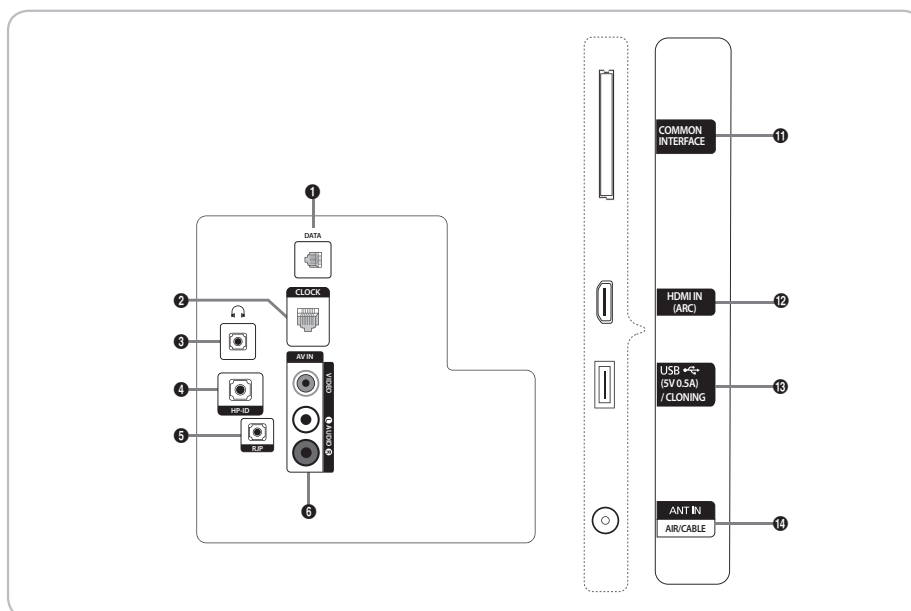
HG40EC675

HG48EC675

HG32EC670

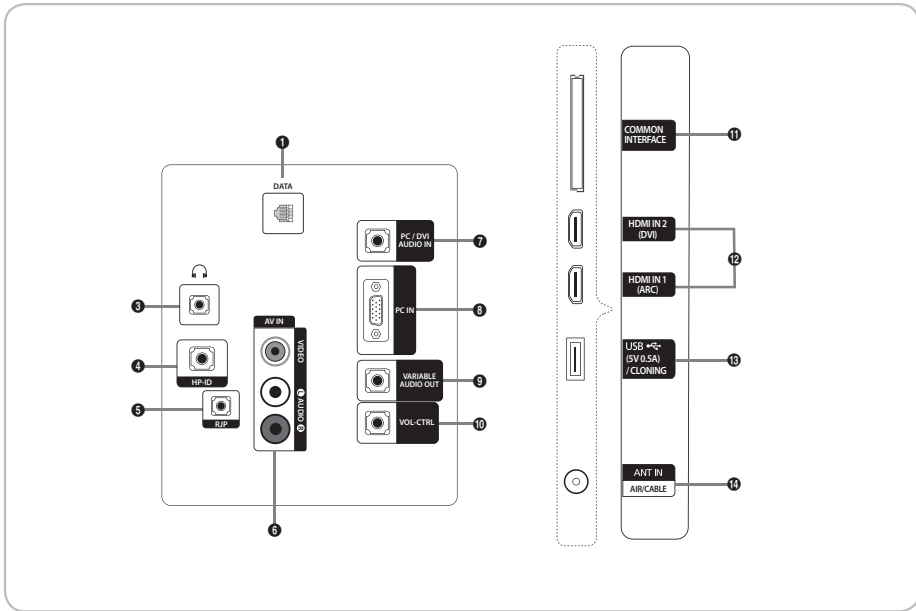
HG40EC670

HG48EC670

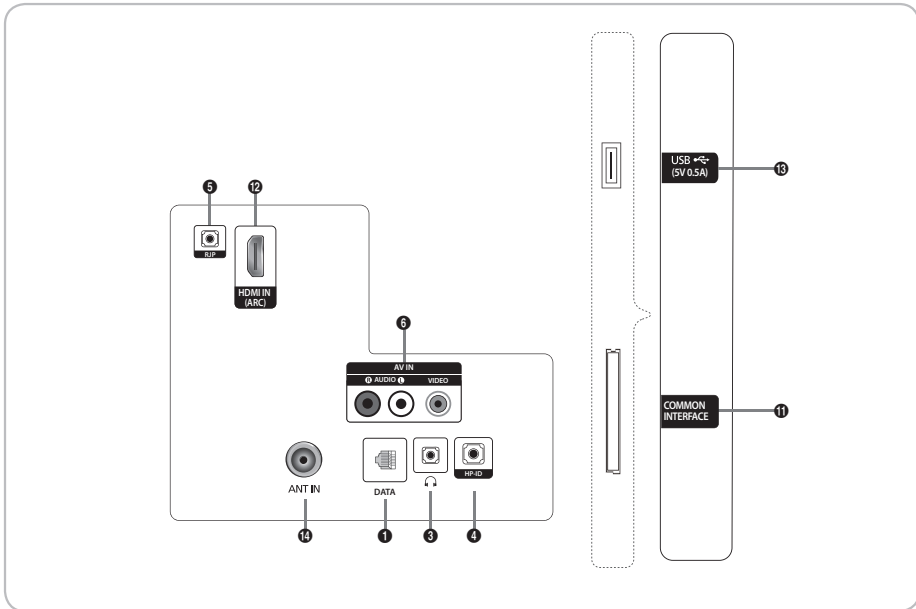


<HC470>

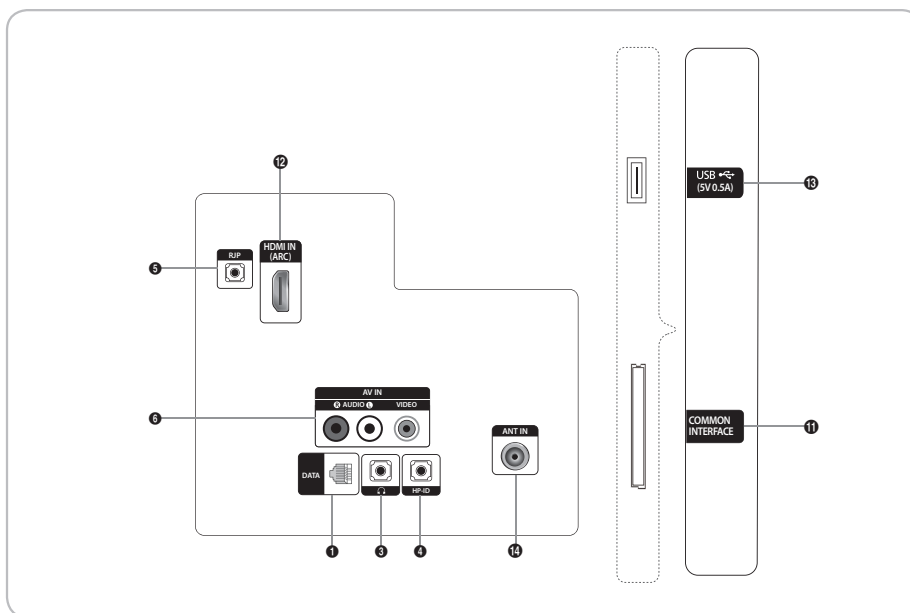
HG28EC470



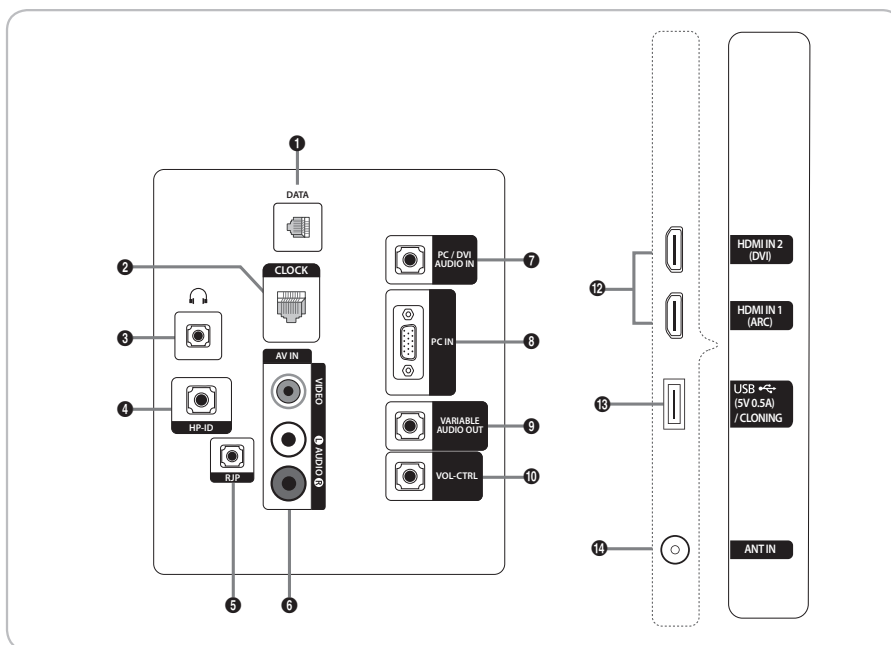
<HC673>
HG32EC673



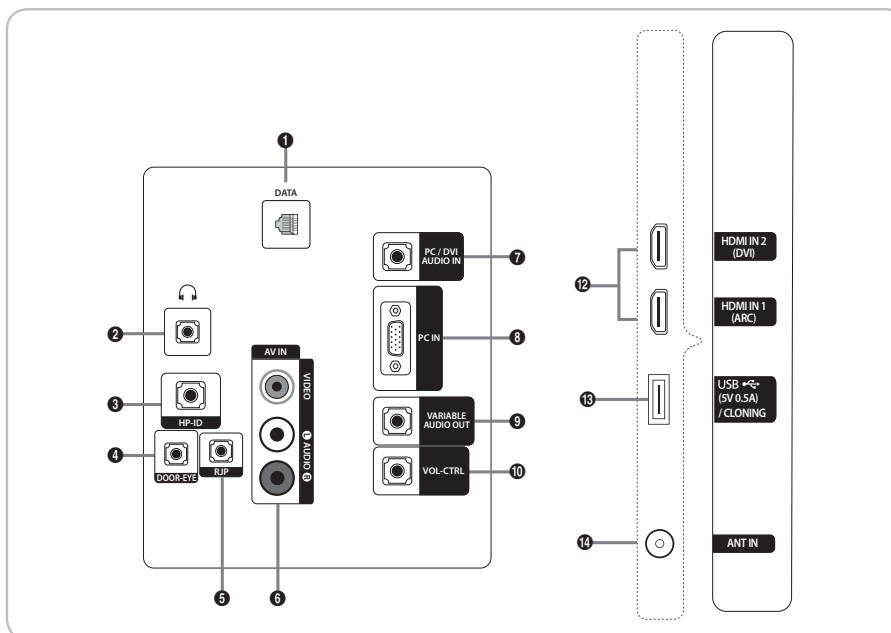
<HC470>
HG22EC470



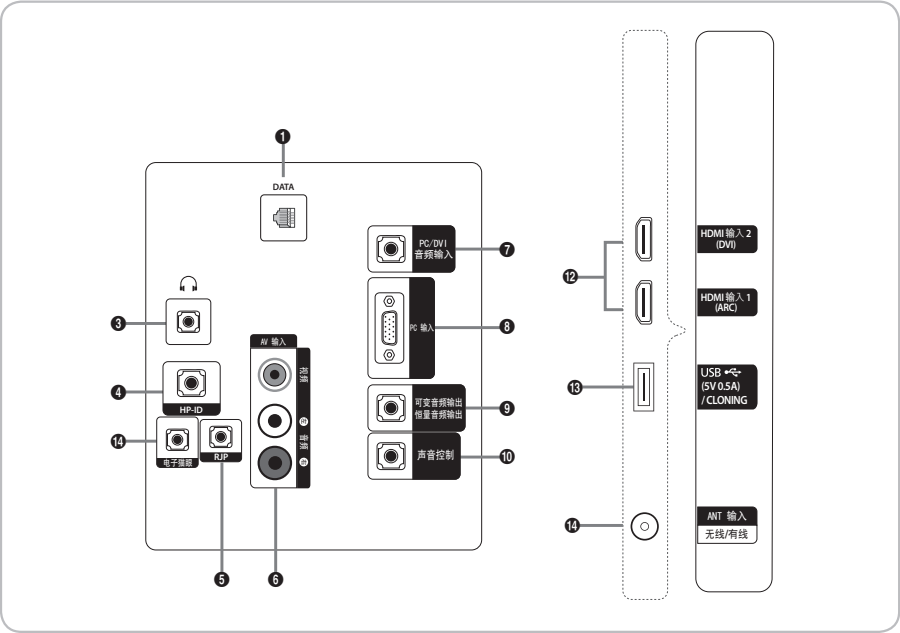
<HC673>
HG22EC673



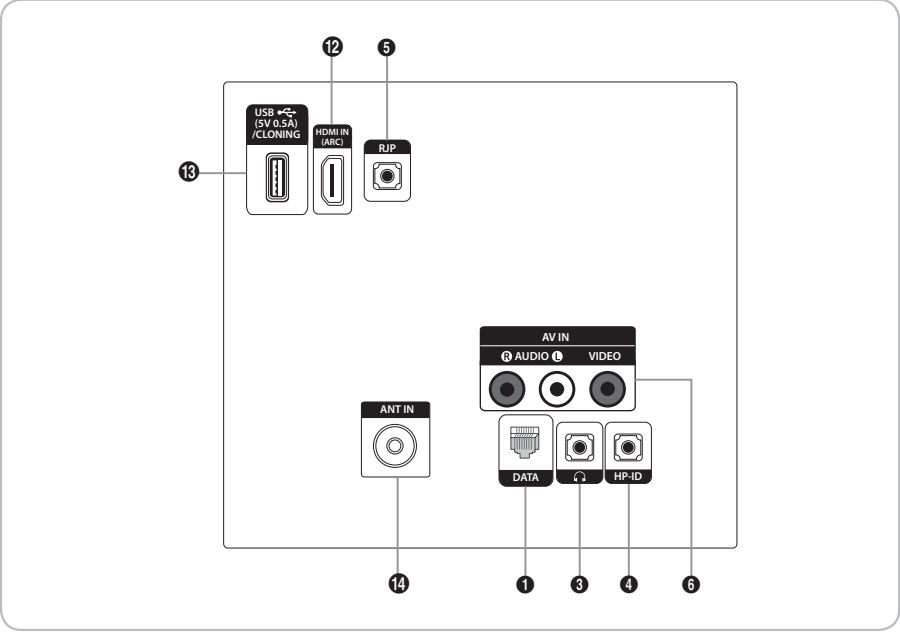
<HC670>
HG**AC670



<HC670>
HG**AC670
(Hong Kong)

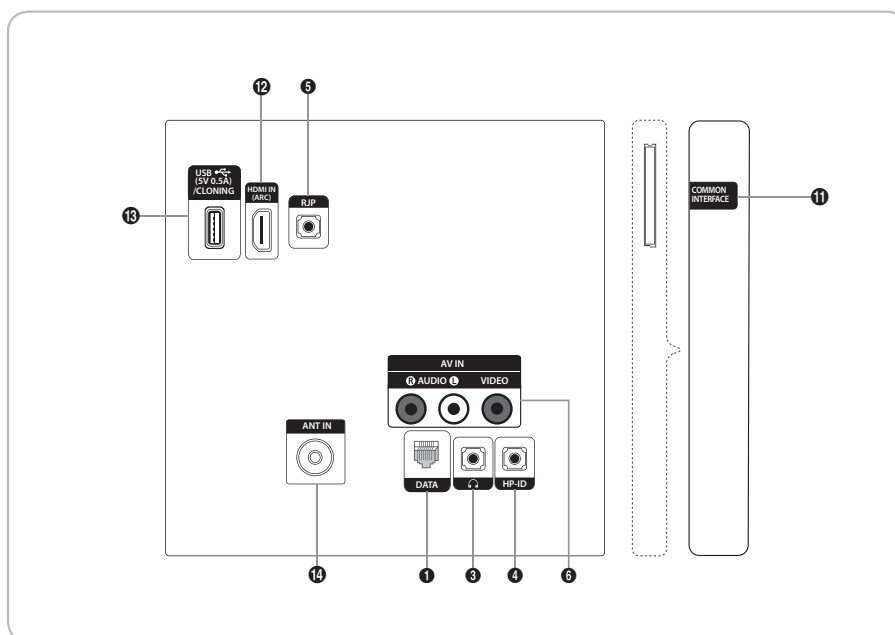


<HC670>
HG**AC670
(China)

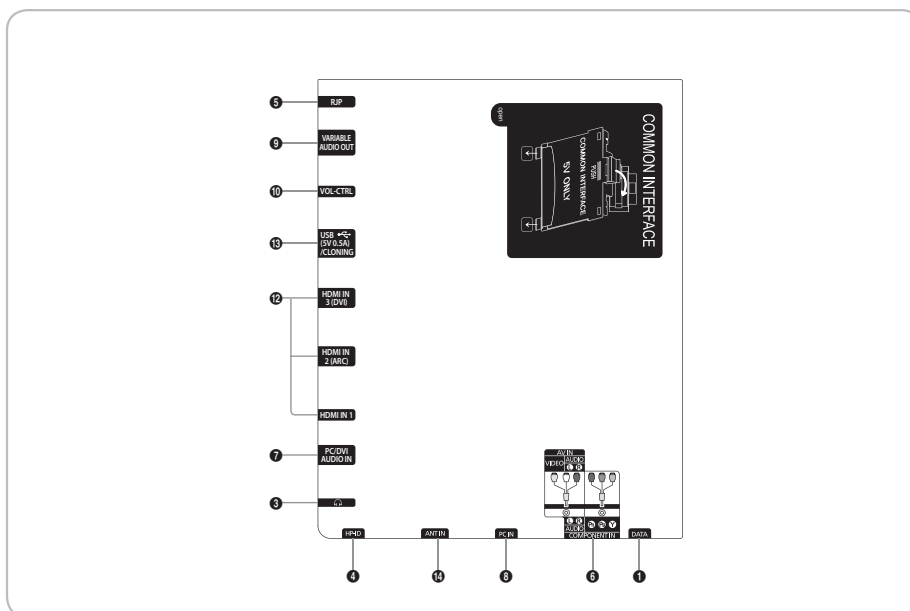


<HC470>
HG**AC470

<HC470>
HG**EC470



<HC770>



- ⚠ Siempre que conecte un dispositivo externo al televisor, asegúrese de que la unidad esté apagada.
- ⚠ Cuando conecte un dispositivo externo, haga coincidir el color del terminal de conexiones con el cable.

1 DATA

- Se utiliza para la comunicación de datos entre el televisor y el decodificador.
- Se conecta en los enchufes tipo RJ-12 del televisor.

2 CLOCK: Configure la hora después de conectar el cable del reloj externo al terminal Clock. Puede utilizar la función para mostrar el reloj externo.

3 HEADPHONE JACK: Los auriculares se pueden conectar al terminal de auriculares del televisor. Una vez conectados los auriculares, se desactiva el sonido de los altavoces incorporados.

4 HP-ID: Conecte el cable a los terminales HP-ID y de auriculares simultáneamente, por un extremo, y a una caja de auriculares separada, por el otro extremo. Consulte la página 15. Cuando se conectan los auriculares a la caja de auriculares, esta funciona como unos auriculares.

5 RJP: Es un puerto de comunicación RJP (paquete de terminal remoto) que permite conectar diferentes dispositivos en módulos adicionales para mejorar y facilitar el uso del dispositivo.

6 AV IN / COMPONENT IN

- Permite conectar el vídeo/audio de componentes.
- Conecte los cables de vídeo de componentes (opcionales) a los terminales de componentes ("PR", "PB", "Y") de la parte posterior del televisor y los otros extremos a los terminales de salida de vídeo de componentes correspondientes del DVD.
- Si desea conectar tanto el decodificador como el reproductor DVD, deberá conectar el decodificador al DVD y conectar este a los terminales de componentes ("PR", "PB", "Y") del televisor.
- Los terminales PR, PB e Y de los dispositivos de componentes (DVD) algunas veces están etiquetados como Y, B-Y y R-Y o Y, Cb y Cr.
- Conecte los cables de audio RCA (opcionales) a [R - AUDIO - L] de la parte posterior del televisor y los otros extremos a los terminales de salida de audio correspondientes del reproductor DVD.

- 7 **PC/ DVI AUDIO IN:** Permite conectar los terminales de entrada de audio en un amplificador o un sistema Home Theater.
- 8 **PC IN:** Permite conectar el terminal de salida de vídeo al ordenador.
- 9 **VARIABLE AUDIO OUT:** Se utiliza para la salida de audio del altavoz del cuarto de baño. Conecte la caja de la pared del cuarto de baño y el puerto Variable (RCA).
- 10 **VOL-CTRL:** Se utiliza para controlar el volumen del altavoz del cuarto de baño. Conecte la caja de la pared del cuarto de baño y el puerto VOLCTRL.
- 11 **COMMON INTERFACE**
- 12 **HDMI IN:** Permite conectar el terminal HDMI de un dispositivo con una salida HDMI.
- ✎ No se necesita ningún tipo de conexión de sonido separada para una conexión HDMI a HDMI. Las conexiones HDMI llevan el audio y el vídeo.
 - ✎ Utilice el terminal HDMI IN (DVI) para establecer una conexión DVI con un dispositivo externo. Utilice un cable DVI a HDMI o un adaptador DVI-HDMI (DVI a HDMI) para establecer una conexión de vídeo y los terminales PC/DVI AUDIO IN para las conexiones de audio.
- 13 **USB (5V 0.5A) / CLONING**
- Conector para las actualizaciones del software y Media Play, etc.
 - Conexión de servicio.
- 14 **ANT IN (SATELLITE), (AIR/CABLE)**
- Para ver correctamente los canales de televisión, el televisor debe recibir una señal de alguna de las fuentes siguientes:
 - Una antena exterior/Un sistema de televisión por cable

Modos de visualización

También puede seleccionar una de las resoluciones normales de la columna correspondiente. El televisor se ajustará automáticamente a la resolución elegida.

Tras conectar un ordenador al televisor, configure la resolución de la pantalla del televisor en el ordenador. La resolución óptima es 1920 x 1080 a 60 Hz. Si establece una resolución distinta a las que se muestran en la tabla siguiente, es posible que no se vea nada en el televisor. Establezca la resolución adecuada; para ello consulte la guía del usuario del ordenador o de la tarjeta gráfica.

Las resoluciones de la tabla son las recomendadas.

✎ La resolución óptima es 1366 x 768 a 60 Hz.

Modo	Resolución	Frecuencia horizontal (KHz)	Frecuencia vertical (Hz)	Frecuencia de reloj de píxeles (MHz)	Polaridad de sincronización (H/V)
IBM	720 x 400	31.469	70.087	28.322	-/+
MAC	640 x 480	35.000	66.667	30.240	-/-
	832 x 624	49.726	74.551	57.284	-/-
	1152 x 870	68.681	75.062	100,000	-/-
VESA CVT/DMT	640 x 480	31,469	59,940	25,175	-/-
	640 x 480	37,861	72,809	31,500	-/-
	640 x 480	37,500	75,000	31,500	-/-
	800 x 600	37,879	60,317	40,000	+/+
	800 x 600	48,077	72,188	50,000	+/+
	800 x 600	46,875	75,000	49,500	+/+
	1024 x 768	48,363	60,004	65,000	-/-
	1024 x 768	56,476	70,069	75,000	-/-
	1024 x 768	60,023	75,029	78,750	+/+
	1152 x 864	67,500	75,000	108,000	+/+
	1280 x 720	45,000	60,000	74,250	+/+
	1280 x 800	49,702	59,810	83,500	-/+
	1280 x 1024	63,981	60,020	108,000	+/+
	1280 x 1024	79,976	75,025	135,000	+/+
	1366 x 768	47,712	59,790	85,500	+/+

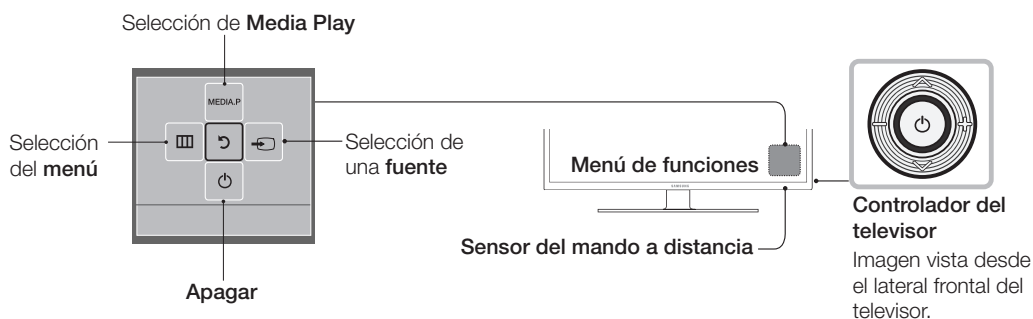
La resolución óptima es 1920 x 1080 a 60 Hz.

Modo	Resolución	Frecuencia horizontal (KHz)	Frecuencia vertical (Hz)	Frecuencia de reloj de píxeles (MHz)	Polaridad de sincronización (H/V)
IBM	720 x 400	31.469	70.087	28.322	-/+
MAC	640 x 480	35.000	66.667	30.240	-/-
	832 x 624	49.726	74.551	57.284	-/-
	1152 x 870	68.681	75.062	100.000	-/-
VESA CVT	720 x 576	35,910	59,950	32,750	-/+
	1152 x 864	53,783	59,959	81,750	-/+
	1280 x 720	56,456	74,777	95,750	-/+
	1280 x 960	75,231	74,857	130,000	-/+
VESA DMT	640 x 480	31,469	59,940	25,175	-/-
	640 x 480	37,861	72,809	31,500	-/-
	640 x 480	37,500	75,000	31,500	-/-
	800 x 600	37,879	60,317	40,000	+/+
	800 x 600	48,077	72,188	50,000	+/+
	800 x 600	46,875	75,000	49,500	+/+
	1024 x 768	48,363	60,004	65,000	-/-
	1024 x 768	56,476	70,069	75,000	-/-
	1024 x 768	60,023	75,029	78,750	+/+
	1152 x 864	67,500	75,000	108,000	+/+
	1280 x 1024	63,981	60,020	108,000	+/+
	1280 x 1024	79,976	75,025	135,000	+/+
	1280 x 720	45,000	60,000	74,250	+/+
	1280 x 800	49,702	59,810	83,500	-/+
	1280 x 800	62,795	74,934	106,500	-/+
	1360 x 768	47,712	60,015	85,500	+/+
	1440 x 900	55,935	59,887	106,500	-/+
	1440 x 900	70,635	74,984	136,750	-/+
	1680 x 1050	65,290	59,954	146,250	-/+
VESA GTF	1280 x 720	52,500	70,000	89,040	-/+
	1280 x 1024	74,620	70,000	128,943	-/-
VESA DMT / DTV CEA	1920 x 1080p	67,500	60,000	148,500	+/+

- Cuando utilice una conexión de cable HDMI/DVI, debe utilizar el terminal **HDMI IN (DVI)**. (HC470 no se admite)
- El modo entrelazado no se admite.
- Es posible que el equipo no funcione correctamente si se selecciona un formato de vídeo que no sea estándar.
- No se admiten los modos Independiente y Compuesto. SOG no se admite.

Uso del controlador del televisor

El controlador del televisor, un botón similar a un pequeño joystick situado en la parte posterior derecha del televisor, permite controlar el televisor sin utilizar el mando a distancia.



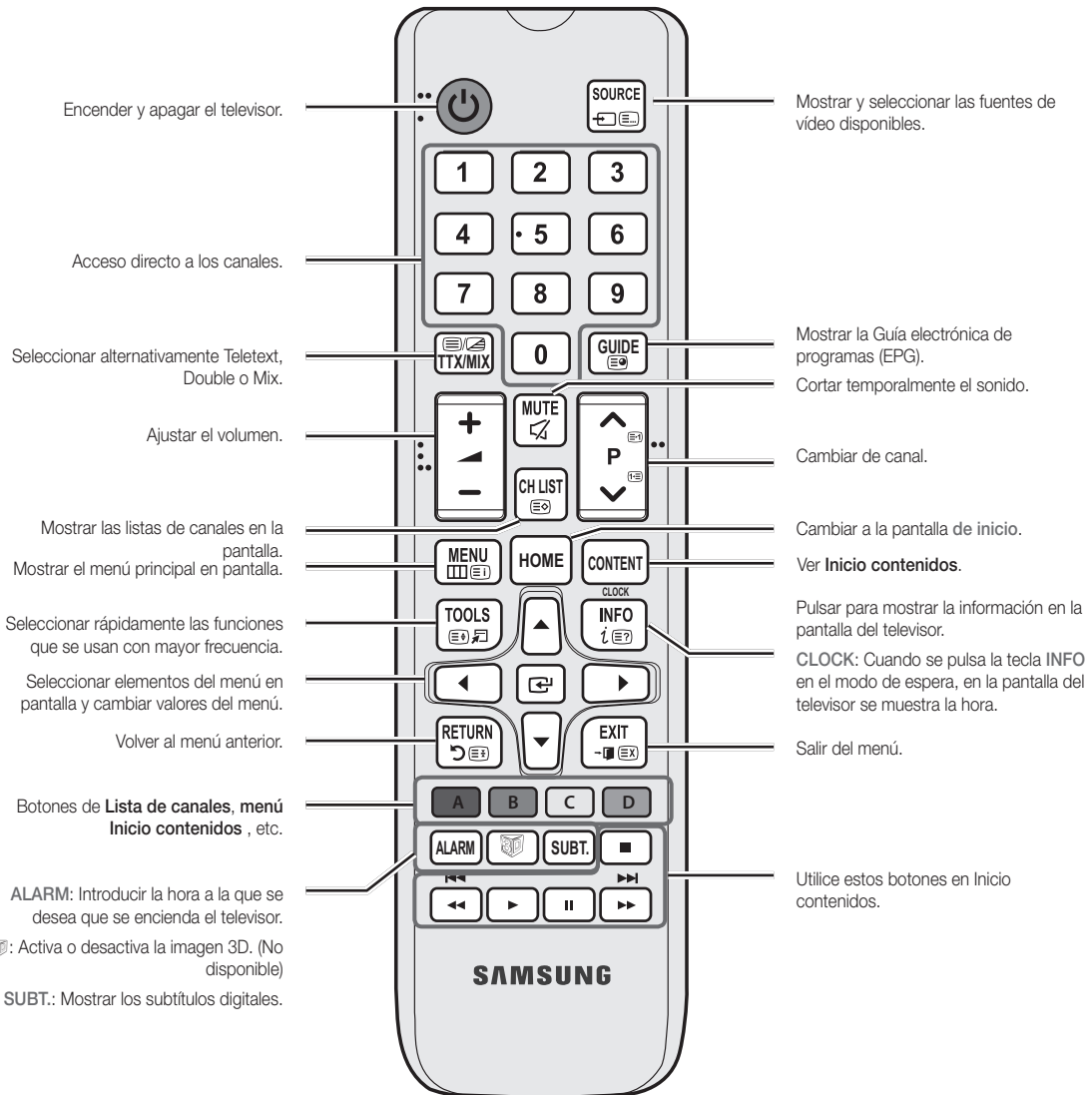
- Algunas funciones que requieran un código PIN pueden no estar disponibles.
- El color y la forma del producto pueden variar según el modelo.
- Se sale del menú cuando se pulsa el controlador durante más de 1 segundo.
- Cuando vaya a seleccionar una función moviendo el controlador hacia arriba/abajo/izquierda/derecha, tenga cuidado de no pulsar el controlador. Si lo pulsa, no podrá moverlo hacia arriba/abajo/izquierda/derecha.

Modo de espera

El televisor entra en el modo de espera cuando se apaga, y continúa consumiendo una pequeña cantidad de energía eléctrica. Por seguridad y a fin de reducir el consumo de energía, no deje el televisor en el modo de espera durante períodos prolongados (cuando se vaya de vacaciones, por ejemplo). Es mejor desenchufar el cable de alimentación.

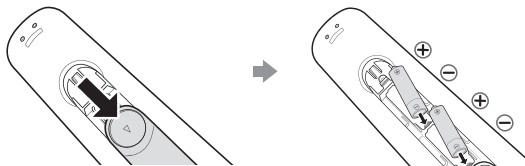
Presentación del mando a distancia

- Este mando a distancia presenta puntos Braille en los botones de Encendido, Canales y Volumen y lo pueden utilizar personas con discapacidades visuales.



Instalación de las pilas (tamaño de las pilas: AAA)

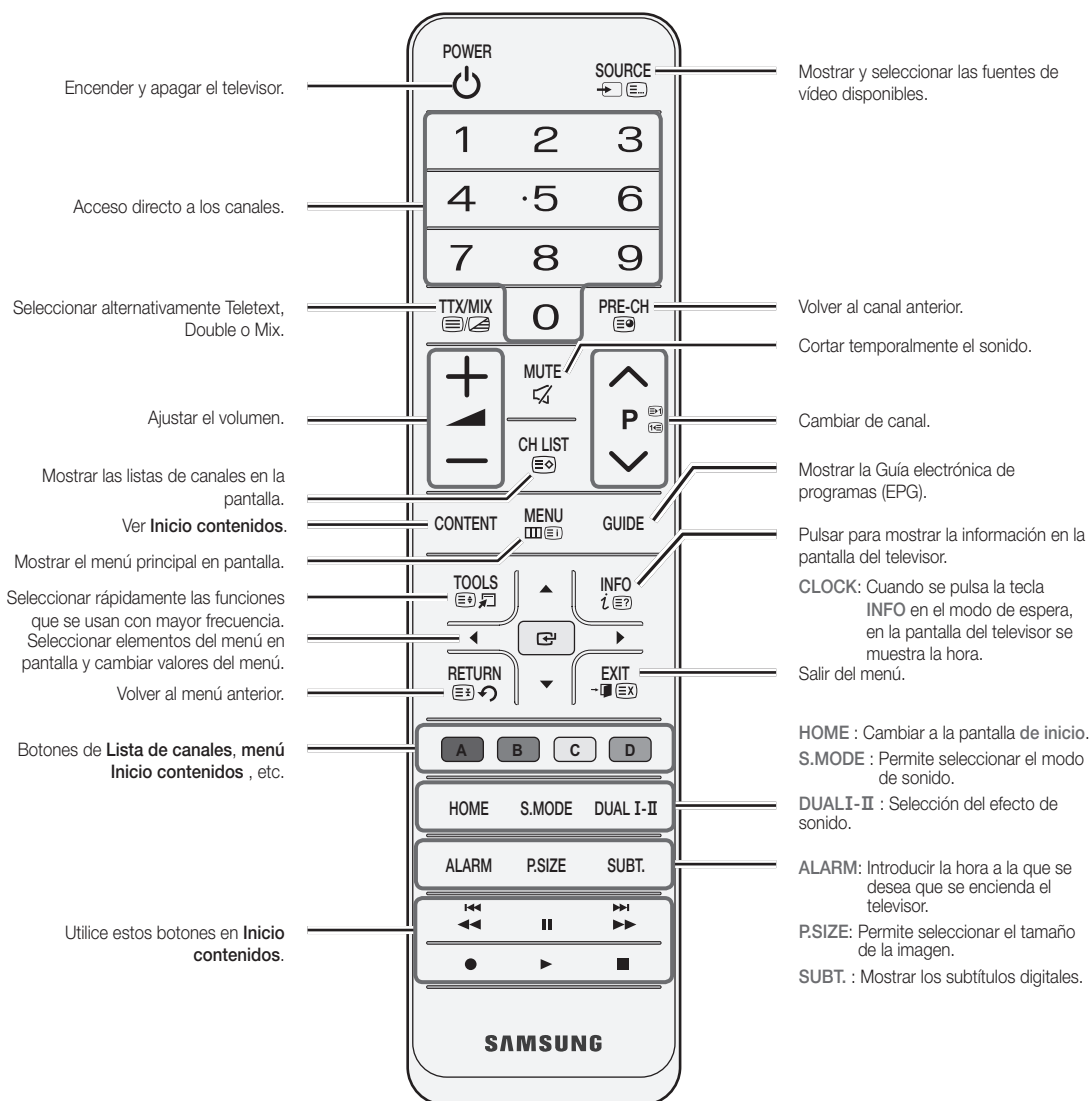
Parte posterior del mando a distancia



- Tras instalar las pilas utilice un destornillador para apretar el tornillo que mantiene cerrada la tapa de las pilas.



NOTA

- Utilice el mando a distancia a menos de 7 metros (23 pies) del televisor.
- Una luz muy intensa puede afectar al funcionamiento del mando a distancia. No lo utilice cerca de luces fluorescentes o de neón.
- El color y la forma pueden variar según el modelo.
- Los botones 'HOME' y '3D' del mando a distancia no funcionan. Cuando se pulsan estos botones el televisor no responde.







Uso del Modo fútbol

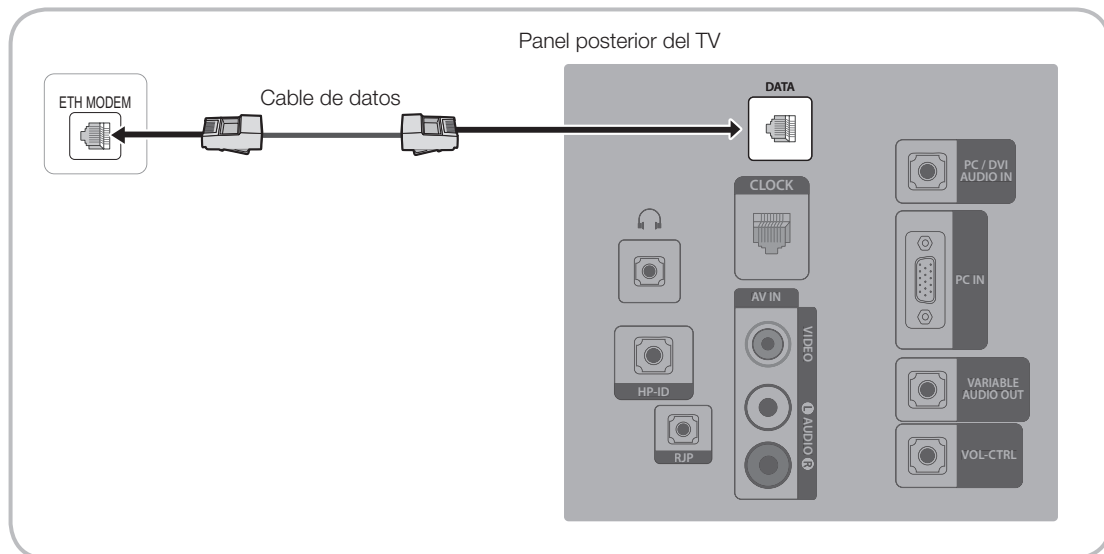
Football Mode (Modo fútbol)

 **MENU**  → **Aplicaciones** → **Football Mode (Modo fútbol)** → **ENTER** 

Este modo proporciona una configuración optimizada para ver espectáculos deportivos.

- ** (Zoom)**: Hacer una pausa en la reproducción y dividir la imagen en 9 partes. Seleccionar una parte para acercarla. Vuelva a pulsar este botón para reanudar.
 -  Cuando el Modo fútbol está activado, los modos de imagen y de sonido se establecen automáticamente como **Estadio**.
 -  Si apaga el televisor mientras ve la televisión en el **Modo fútbol**, el **Modo fútbol** se inhabilitará.
 -  Cuando se está ejecutando el **Servicio de datos**, la función **Zoom** no está disponible.

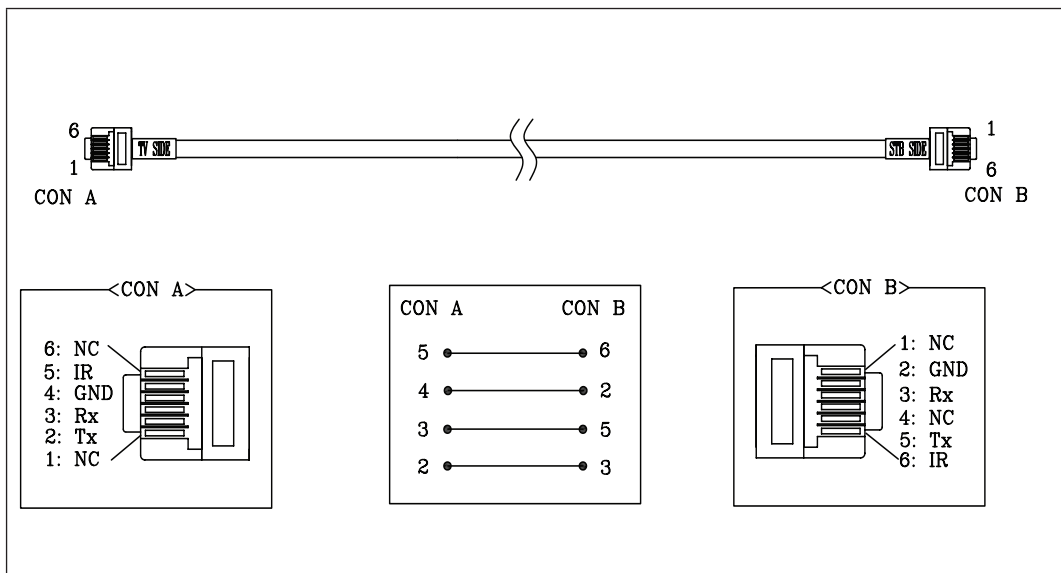
Conexión del televisor a un SBB



1. Conecte el terminal **DATA** del televisor al terminal [ETH MODEM] del STB (SBB) con el cable de datos.
 - ✎ Utilice la comunicación de datos.

Lista de proveedores y cables de datos compatibles suministrados con el televisor

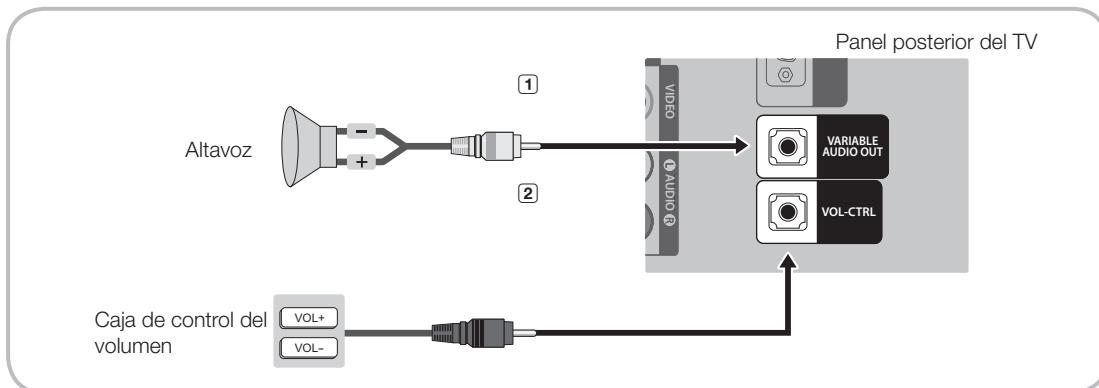
- Confirme que va a utilizar el cable de datos correcto para su proveedor. Consulte la etiqueta del código en los cables de datos.



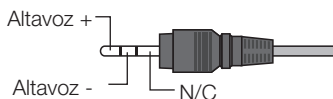
Conexión de los altavoces del cuarto de baño

Puede conectar los altavoces del cuarto de baño como se explica a continuación. (HG470 no lo admite)

Conexión a través de la salida Variable (disponible sin amplificador externo)



1. Conecte el puerto **VARIABLE AUDIO OUT** del televisor a los altavoces de pared del cuarto de baño del hotel.

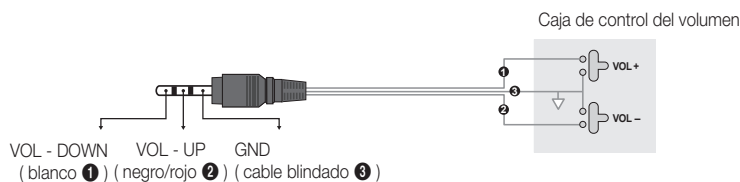


2. Conecte el terminal **VOL-CTRL** del televisor al puerto del interruptor de la caja de control del volumen de la pared del cuarto de baño del hotel.

✎ La salida máxima del altavoz es de 4 W, 8 Ω.

✎ El puerto **VARIABLE AUDIO OUT** solo admite salida de sonido **MONO**.

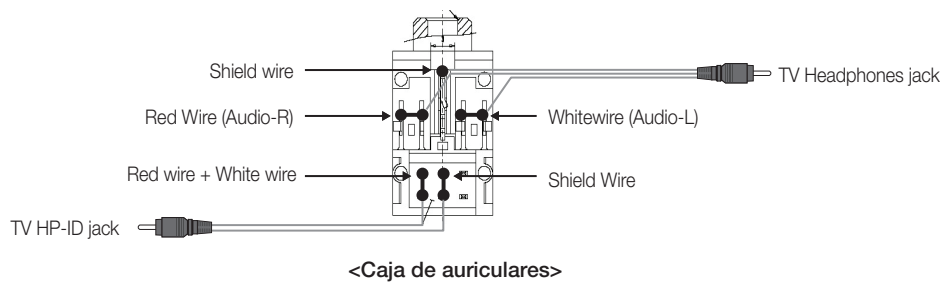
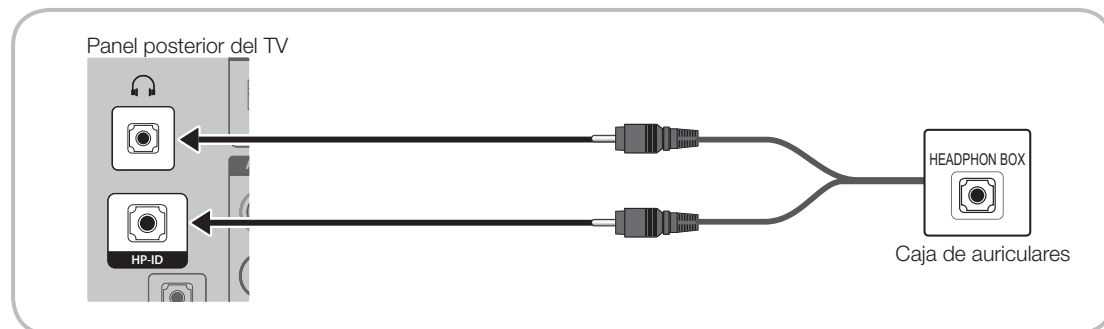
- Instalación del control de volumen
 - Si configura la caja de control del volumen como se muestra en la ilustración, puede controlar el volumen de los altavoces del cuarto de baño.
 - El terminal que está conectado desde la caja de control del volumen al televisor es un terminal de teléfono normal de 3,5 mm.
 - El interruptor de la caja de control del volumen es táctil.
 - ✎ Configuración del modo de amplificador secundario
 - **0:** Desactiva la función del amplificador secundario (PWM desactivado).
 - **1:** Determina el volumen secundario de acuerdo con el control de volumen principal. Es decir, el volumen secundario se determina de acuerdo con los valores Volumen de encendido, Volumen mínimo y Volumen máximo del modo Hotel.
 - **2:** Determina el volumen de acuerdo con el ajuste del panel de control del cuarto de baño.
- Especificaciones del puerto de salida variable
 - **Cable del altavoz:** Utilice un cable de altavoz que no supere los 82 pies (25 metros).



HP-ID

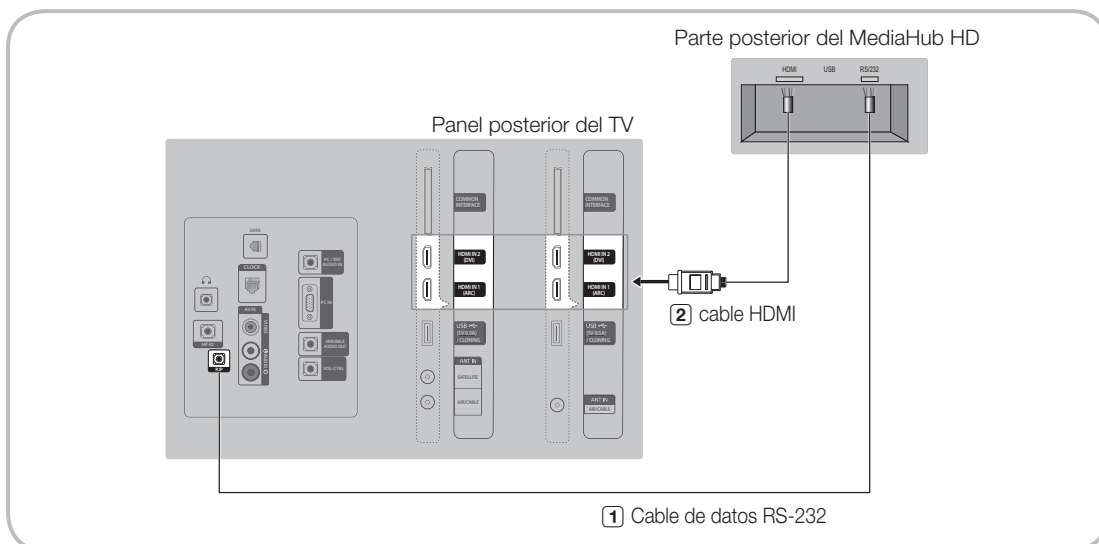
Se puede instalar una caja de auriculares adicional en una cama o una mesa para facilitar su uso. A continuación se explica el procedimiento de instalación.

- Gráfico detallado de la caja de auriculares



Conexión del MediaHub HD

Salida a cualquier fuente externa conectada al MediaHub HD en la recepción del hotel.

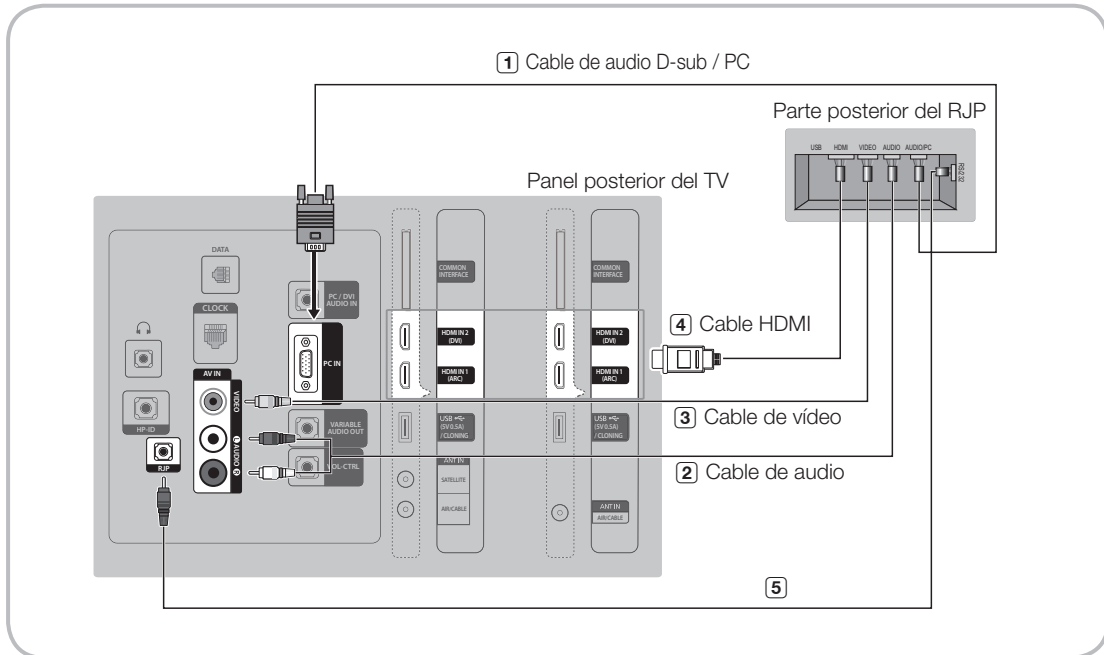


1. Conecte el puerto **RJP** del televisor y el puerto RS/232 del MediaHub HD.
2. Conecte el puerto **HDMI IN** del televisor y el puerto HDMI del MediaHub HD.

- MediaHub HD
 - El MediaHub ID es un módulo de hardware que tiene diferentes entradas de audio y vídeo (A/V, Audio, PC, HDMI y USB) y las correspondientes salidas. En las fuentes de salida correspondientes se conecta el televisor al MediaHub. El MediaHub se comunica con el televisor a través de RS232. La función Hot Plug & Play permite a los huéspedes del hotel conectar una fuente externa al MediaHub. MediaHub se comunica con el televisor enviando mensajes acerca de fuentes activas/inactivas. El televisor cambia a la fuente externa activa.
 - Se debe conectar el HDMI del MediaHub al puerto **HDMI IN** del televisor.
 - Cuando el televisor esté encendido, conéctelo al RJP antes de 10 segundos.
- Funciones especiales
 - PIP
 - Detección automática

Conexión del RJP (paquete de terminal remoto)

Salida a cualquier fuente externa conectada al RJP en la recepción del hotel.



1. Conecte el puerto **PC IN / PC/DVI AUDIO IN** del televisor al puerto **PC/AUDIO** del RJP.
2. Conecte el puerto **AV IN [VIDEO]/[L-AUDIO-R]** del televisor al puerto **VIDEO** del RJP.
3. Conecte el puerto **AV IN [VIDEO]** del televisor al puerto **VIDEO** del RJP.
4. Conecte el puerto **HDMI IN** del televisor y el puerto **HDMI** del RJP.
5. Conecte el puerto **RJP** del televisor y el puerto **RS/232** del RJP.
 - El RJP (paquete de terminal remoto) compatible con este televisor Samsung es TeleAdapt TA-7610, TA-7650 (HD) y TA-7660 (HD Plus).

- **RJP (paquete de terminal remoto):** RJP son las siglas de Remote Jack Pack (paquete de terminal remoto). El RJP es un módulo de hardware que tiene diferentes entradas de audio y vídeo (AV, Audio, PC y HDMI) y las correspondientes salidas. En las fuentes de salida correspondientes se conecta el televisor al RJP. El RJP se comunica con el televisor a través de RS232. La función Hot Plug & Play permite a los huéspedes del hotel conectar una fuente externa al RJP. El RJP se comunica con el televisor enviando mensajes acerca de fuentes activas/inactivas. El televisor cambiará a la fuente externa activa de acuerdo con la prioridad establecida por el usuario.
 - Puede seleccionar **HDMI IN** y **AV IN** para la conexión del RJP.
 - Cuando el televisor esté encendido, conéctelo al RJP antes de 10 segundos.

- Se pueden recuperar las configuraciones predeterminadas de fábrica del RJP pulsando los botones A/V y HDMI simultáneamente durante 10 segundos. Todos los LED parpadearán 5 veces para indicar que ha terminado el proceso.
 - El RJP apagará automáticamente cualquier LED después de 5 minutos para evitar una contaminación lumínica innecesaria en la habitación del hotel. Los LED que se apaguen se encenderán nuevamente si el huésped toca cualquiera de los botones y el temporizador de 5 minutos volverá a arrancar. Si el huésped luego toca otro botón de fuente, el televisor cambiará a la fuente seleccionada y se encenderá el LED correspondiente.
 - Tras reiniciar un RJP o apagar/encender el televisor, se tarda unos 10 segundos en reestablecer la comunicación entre el televisor y el RJP.
 - En la tabla siguiente se muestra el tiempo aproximado en segundos que se necesita para cambiar del televisor a una fuente de entrada, de acuerdo con la prioridad.
- 🔑 Situación 1: Cuando no hay entradas conectadas.

Fuente	Conexión
AV	2 s.
PC	0,7 s.
HDMI	3,9 s.

- 🔑 Situación 2: Cuando hay dos o más entradas conectadas y una fuente de entrada se desconecta y se vuelve a conectar.

Fuente	Desconexión	Conexión	Total
AV	4,5 s.	2 s.	6,5 s.
PC	0,7 s.	0,7 s.	1,4 s.
HDMI	3,9 s.	3,9 s.	7,8 s.

- 🔑 Por ejemplo, si el RJP tiene todas sus fuentes activas AV, PC y HDMI conectadas, AV se considera la prioridad más alta. Si el RJP está en modo HDMI y un huésped desconecta y vuelve a conectar AV, el tiempo mínimo requerido para cambiar a AV es 6,5 segundos.
- Para conectar el audio (Ipod o Mp3), el modo Música debe estar activado y el detector de identificación del terminal debe estar desactivado.
 - Se admiten fuentes de entrada A/V, PC y HDMI.

Configuración de los datos de opciones de hotel

Para introducir: Pulse los botones **MUTE** → 1 → 1 → 9 → **ENTER** en este orden. (Desde el modo Hotel, se configura el modo Independiente)

Para salir de este menú: apague y vuelva a encender.

No	Hotel TV Function			Description
	Category	Item	initial value	
1	Hospitality Mode	Hospitality Mode	Standalone	<ul style="list-style-type: none"> Select Hospitality mode. Interactive mode : TV works with an SI STB or SBB. Stand-alone mode : TV works alone, without an SI STB or SBB.
2	SI Vendor	SI Vendor	OFF	<ul style="list-style-type: none"> Interactive mode : Samsung /2M/ Locatel / VDA / VDA-S / Acentic / Sutrinere lone mode : OFF /Movielink/Swisscom/ Smoovie
3	Power On	Power On Channel	Last Saved	Set the default values that will be applied when the TV is turned on. <ul style="list-style-type: none"> User Defined : Lets you set Power On Channel and Channel Type manually. See Power On Channel Number and Channel Type below. Last Saved : If you select this item, when the TV is turned on, it displays the channel it was displaying when it was turned off.
		Power On Channel Num	...	When the TV is turned on, it switches automatically to this channel.
		Power On Channel Type	...	<ul style="list-style-type: none"> Select channel band : ATV (analog air band), DTV (digital air band), CATV(analog cable band), CDTV (digital cable band)
		Power On Volume	Last Saved	<ul style="list-style-type: none"> User Defined : Lets you set the Power On Volume manually. See Power On Volume Number below. Last Saved : When the TV is turned on, it returns to the volume that had been set when the power had been turned off.
		Power On Volume Num	...	The TV turns on with this Volume Level.
		Min Volume	0	The minimum Volume Level the user can set in Stand Alone Hospitality mode.
		Max Volume	100	The maximum Volume Level the user can set.
		Power On Source	TV	Select the input source the TV displays when turns on.
		Power On Option	Last Option	Determines the TV's state when power returns after a power failure or after you have unplugged the TV and then plugged it in again. <ul style="list-style-type: none"> LAST OPTION : Returns to its last Power state. If it was in Stand-by, it returns to Stand-by. If it was on, it turns on. Power On : When the power returns, the TV turns on. Standby : When the power returns, the TV enters the Standby mode.
4	Channel	Channel Setup	...	Gives you direct, immediate access to some of the Channel menu functions on the user Channel menu such as Auto Tuning, Manual Tuning, Antenna setting, etc.
		Channel Editor	...	The Channel Editor lets you edit the channels stored in the TV's memory. Using Channel Editor you can: <ul style="list-style-type: none"> Change the channel numbers and names, and sort the channels in your desired channel number order. Apply the video mute to channels you select. The video mute blanks out the video from a channel and outputs only the sound while displaying a speaker icon on the screen. The Channel Editor also lets you view information about each channel easily, without your having to display each channel directly.
		Mixed Channel Map	ON	<ul style="list-style-type: none"> This Feature enables showing/browsing all antenna type (Air/Cable or Satellite) channels at the same time. On: When ON, guests can access the complete Channel Map irrespective of the selected antenna type. The Channel list will also populate Air as well Cable type channels. Off: When OFF, guest can access the Channel Map corresponding to the selected antenna type [AIR/CABLE or Satellite] only. The Channel list/Editor will only show the selected antenna type channels.
		Dynamic SI	OFF	<ul style="list-style-type: none"> On : Check the DTV Programme channel number. (the DTV channel editor is inaccessible) Off: Do not check the DTV Programme channel number. (the DTV channel editor is accessible, but additional channel Programme number update is not supported)

No	Hotel TV Function			Description
	Category	Item	initial value	
4	Channel	Channel Rescan Message	ON	When there is a mismatch between the data in the channel map and the transmitted data , the TV autotunes the channels to restore the data/ parameters in the channel map. <ul style="list-style-type: none"> On: When Channel Rescan Message is ON, The OSD showing that the channels are being rescanned will be displayed to Hotel Guests. Off: A Hotel Admin can turn the Channel Rescan Message OFF, if the rescan message OSD should not to be displayed to Hotel Guests.
		Pan Euro MHEG	OFF	<ul style="list-style-type: none"> Off: If Pan EURO MHEG is set to Off, MHEG runs according to the existing product specifications. ON: If Pan EURO MHEG is set to On, MHEG is ON regardless of the product specifications or region.
		My Channel	OFF	Enable or disable the Mychannel feature.
		Genre Editor	...	Edit the genre for channels. (Available when Mychannel is On)
		Subtitle Auto On	OFF	This function turns the function On/Off that automatically turns on the subtitles in a specific country. This function is supported for Hotel TVs that are ready to receive DVB broadcasts that is heading to Europe. This function is related to France's subtitle specification. The rest of the countries' subtitles function according to the appropriate country specifications regardless of the Subtitle Auto On function. <ul style="list-style-type: none"> On: When the Subtitle Auto On function is ON, it follows France's subtitle specifications. Off: When the Subtitle Auto On function is OFF, it does not follow France's subtitle specifications.
5	Menu OSD	Picture Menu Lock	OFF	Enable or disable the Picture Menu.
		Menu Display	ON	<ul style="list-style-type: none"> On : The Main Menu is displayed. Off : The Main Menu is not displayed.
		Panel Button Lock	Unlock	Turning the front panel (local key) operations on/off. <ul style="list-style-type: none"> Unlock : Unlocks all panel keys. Lock : Locks all panel keys. OnlyPower : Locks all panel keys except the Power panel key. Menu/Source : Locks the Menu and Source panel keys.
		Home Menu Display	ON	OFF:The Home Menu is not displayed. ON:The Home Menu is displayed.
		Home Menu Editor		Edit Home Menu.
		Home Menu Auto Start	ON	ON:The Home Menu is Auto Start. OFF:The Home Menu is not Auto Start.
6	Clock	Clock Type	OFF	Select the clock type (Off/SW Clock/Ext. Clock) <ul style="list-style-type: none"> Off: No clock options of the Hotel options will work. SW Clock: Only the SW clock will work. Ext. Clock: LED Clock related item work as Dimming/Clock test/Time Format.
		Local Time	Manual	Select the way to update clock data. Use clock data from a DTV channel to set the clock automatically or set the clock manually when the TV is in stand-alone mode.
		Time Channel Type	...	Use clock data from which DTV channel to set the clock.
		Time Channel Num	...	DTV channel Number
7	Music Mode	Music Mode AV	OFF	To get music output from an mp3/audio player through an AV Input Source. When on, you can hear sound from the player through the TV even there is no video signal. The TV's backlight, however, remains on. And add a video signal,it works normally.
		Music Mode PC	OFF	To get music output from an mp3/audio player through a PC Input Source. When on, you can hear sound from the player through the TV even there is no video signal. The TV's backlight, however, remains on. And add a video signal,it works normally.
		Music Mode Comp.	OFF	To get music output from an mp3/audio player through a Component Input Source. When on, you can hear sound from the player through the TV even there is no video signal. The TV's backlight, however, remains on. And add a video signal,it works normally.(HC770 only)
		Music Mode Backlight	OFF	Backlight On/Off option in Music mode to save energy

No	Hotel TV Function			Description
	Category	Item	initial value	
8	Remote Jack Pack	Priority AV	1	If the jack priority is set, the corresponding source is automatically set when a jack is inserted according to the jack priority.
		Priority PC	2	If the jack priority is set, the corresponding source is automatically set when a jack is inserted according to the jack priority.
		Priority HDMI	3	If the jack priority is set, the corresponding source is automatically set when a jack is inserted according to the jack priority.
		AV Option	AV	Select RJP AV Source (Source selection depends on Model).
		HDMI Option	HDMI 1	Select which HDMI source of the TV is connected to the RJP jack. (HDMI1/HDMI2/HDMI3)
9	External Source	USB Pop-up Screen	Default	When a USB device is connected to the TV : <ul style="list-style-type: none"> • Default : A popup window appears. • Automatic : Opens the USB contents menu automatically. • Disable : Neither the popup window nor the menu appears.
		External Source Banner	ON	If set to On, the TV displays the External Source Banner (information) when you change the TV source to another external input, press the Info key, or turn the TV on. <ul style="list-style-type: none"> • On : The External Source information is displayed on the TV screen. • Off : The External Source information is not displayed on the TV screen.
		Auto source	OFF	<ul style="list-style-type: none"> • On : When an external input source is connected to the TV, the TV identifies the input source, and then automatically switches to that input source. • Off : Auto Source function is Off.
		Anynet+Return Source	Power On Src	Select the return TV source after stopping an Anynet+(HDMI-CEC) connection. (This Function is especially useful for the Guestlink RJP.)
10	Bathroom Speaker (HC470 not support it)	Sub Amp Mode	2	Determines the Sub AMP operation mode. – 0: Turns the Sub AMP function off (PWM off). – 1: Determines the Sub volume according to the main volume control. That is, the sub volume is determined according to the Power On Volume, the Min Volume, and the Max Volume. – 2: Determines the volume according to the bathroom control panel setting.
		Sub Amp Volume	6	Sub AMP Volume level at power on initial condition.
11	Eco Solution	Energy saving	OFF	Adjusts the brightness of the TV to reduce power consumption. <ul style="list-style-type: none"> • Off: Turns off the energy saving function. • Low: Sets the TV to low energy saving mode. • Medium: Sets the TV to medium energy saving mode. • High: Sets the TV to high energy saving mode.
12	Logo/Message	Welcome Message	OFF	Displays a the Welcome Message for 5 seconds when the TV turns On.
		Edit Welcome Message		Edits the Welcome Message.
		Hospitality Logo	OFF	Turns the Hospitality logo feature On or Off. If On, when the TV is turned on, the Logo is displayed, before the signal from the initial source, for the amount of time set in "Logo Display Time".
		Hospitality Logo DL	...	Downloads the Hospitality logo. Hospitality logo file requirements: <ul style="list-style-type: none"> • BMP or AVI files only. • Max file size : BMP - 960 X 540. AVI - 30MB. • The file can only be named samsung.bmp or samsung.avi.
		Logo Display Time	...	Hospitality Logo Display Time (3/5/7 seconds).
13	Cloning	Clone TV to USB	-	Clone the current TV options to a USB memory device.
		Clone USB to TV	-	Clone the saved TV options on a USB memory device to the TV.
		Setting Auto Initialize	OFF	When Setting Auto Initialize is set to On, and the power is turned off and on or the Master Power is turned off and on, the data is restored to the cloned values. If there is no cloned value, even when the Setting Auto Initialize is set to On, it will be ignored and the operation will be the same as that when Setting Auto Initialize is set to Off

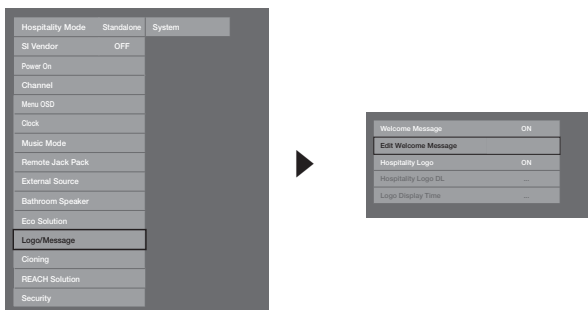
No	Hotel TV Function			Description
	Category	Item	initial value	
14	REACH Solution	REACH 3.0	OFF	<ul style="list-style-type: none"> ON: Open the REACH 3.0 OFF: Closed the REACH 3.0
		REACH 2.0	OFF	<ul style="list-style-type: none"> ON: Open the REACH 2.0 OFF: Closed the REACH 2.0
		REACH Channel	...	Select SIRCH Update Channel
		Group ID	...	Select the SIRCH Group ID
		Ticker	...	<ul style="list-style-type: none"> On: The TICKER contents is displayed. Off: The TICKER contents is not displayed.
		REACH Update Time	...	Select the SIRCH update Time. In the SIRCH update time , you have the option to perform an automatic upgrade at 12:00 AM/PM or at 2:00 AM/PM. You can perform hourly upgrades at an interval of either 1 hr or 2 hrs.
		REACH Update Immediate	...	<ul style="list-style-type: none"> On : Whenever the TV enters Standby mode, always performs the SIRCH Update. Off : Only performs the SIRCH Update at the selected SIRCH Update Time
		Room Number	...	Edit the room number
		REACH 2.0 TV Sound	...	<ul style="list-style-type: none"> On: The TV sound in the current TV source is output continuously even though the REACH 2.0 TV menu is displayed. Off: The TV sound in the current TV source is stopped when the REACH 2.0 TV menu is displayed.
		REACH 2.0 Server Version	...	Display the version of the SIRCH Clone file currently updated on the TV.
15	Security	Password Input	...	Input Password 00000000.
		Password Setting	...	Set new Password.
		Password Reset	...	Reset Password to 00000000.
		Security Mode	...	Security Mode ON or OFF.
		USB	...	USB Disable or Enable.
		HDMI	...	HDMI Disable or Enable.
16	System	TTX Security	...	TTX function Enable or disable
		Self Diagnosis for TV	...	Enter the Self Diagnosis Menu. <ul style="list-style-type: none"> Picture Test: Use this to check for picture problems. If the problem appears in the test picture, select Yes and follow the directions on the screen. Sound Test: Use the built-in melody sound to check for sound problems. If the problem occurs during the test, select Yes and follow the directions on the screen.
		Self Diagnosis for HTV	...	This lets you check the state of the Variable audio out and the communication with the SI STB or SBB. If you encounter any problems in the variable audio out feature or communication with the SI STB or SBB, please check this items.
		SW Update	...	SW USB Update function
		Service Pattern	OFF	Display the Service pattern.
		Sound Bar Out	OFF	An external device such as a Samsung Sound Bar can be connected to the TV via an Anynet Connection and the TV Sound can be routed to the Sound Bar Device. If the feature is OFF in the Hotel Factory Menu, this functionality is disabled The main TV Speaker will be muted while the Sound Bar option is ON and the Speaker is connected through HDMI.
		TV reset	...	Factory reset

REACH (Remote Enhanced Active Control for Hospitality-Mando a distancia activo mejorado para hostelería) es un mandado a distancia interactivo profesional que permite entregar actualizaciones de firmware del televisor, datos de clonación, cambios de asignación de canales, contenidos de REACH de S-LYNK y contenidos de TICKER mediante DTV RF a varios cientos de televisores de hoteles simultáneamente. Las funciones de REACH solo están disponibles en modo Independiente. El servidor REACH se vende por separado. Consulte el manual del servidor REACH proporcionado con el producto del servidor REACH para obtener más información sobre su funcionamiento.

Welcome Message (Mensaje de bienvenida)

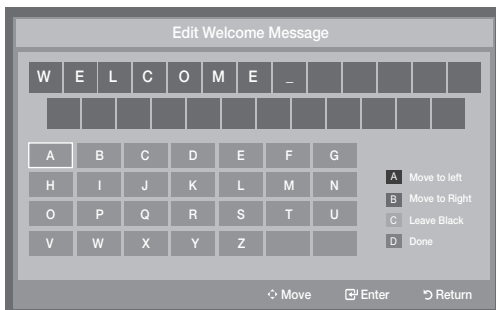
El mensaje de bienvenida es una función que permite mostrar un mensaje personalizado en el televisor cada vez que un huésped enciende el televisor en la habitación del hotel.

- La configuración del mensaje de bienvenida se realiza en el menú de opciones de Hotel.
- El mensaje de bienvenida debe estar activado para que se muestre al encender el televisor.



<Según el modelo y la región, es posible que algunos elementos de los menús no existan>

- El mensaje de bienvenida puede tener hasta 25 caracteres y se puede editar en el menú de servicio del hotel.
- En el mensaje de bienvenida se admiten los siguientes caracteres:
 - ✍ Solo se pueden utilizar letras mayúsculas de la A a la Z.
- El mensaje de bienvenida se puede editar con los botones de navegación, de color y Enter del mando a distancia en la OSD “Edit Welcome Message (Editar mensaje bienvenida)”.

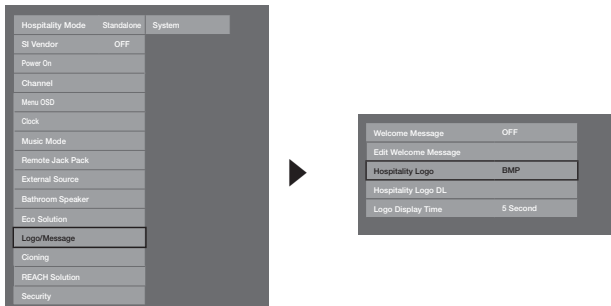


- Las opciones del mensaje de bienvenida y el logotipo del hotel no pueden estar activas al mismo tiempo.

Logotipo del hotel

La función Hospitality Logo (Logotipo del hotel) muestra la imagen del hotel cuando se enciende el televisor.

- Los ajustes del logotipo del hotel están en los menús del modo Hospitality (Hotel).
- Los elementos de los menús Logo Download (Descarga del logotipo) y Logo Display (Visualización del logotipo) se habilitan cuando se activa la opción Hospitality Logo (Logotipo del hotel).
- El logotipo del hotel se mostrará cuando se encienda el televisor si hay una imagen del logo guardada en la memoria y la opción Hospitality Logo (Logotipo del hotel) está activada.
- El logotipo del hotel no se mostrará si la opción Hospitality Logo (Logotipo del hotel) está desactivada, aunque la imagen del logotipo se haya cargado en el televisor.



<Según el modelo y la región, es posible que algunos elementos de los menús no existan>

- **Hospitality Logo (Logotipo del hotel)**

- Esta opción permite seleccionar si la imagen del logotipo del hotel se ha de mostrar o no.
- El valor inicial es Desactivado.
- Se puede establecer como Desactivado o como Activado.
- Cuando se activa, los elementos de los menús Logo Download (Descarga del logotipo) y Logo Time Display (Tiempo de visualización del logotipo) pasan a ser accesibles.

- **Hospitality Logo DL (Descargar logotipo del hotel)**

- Esta opción permite descargar la imagen del logotipo en la memoria del televisor desde un dispositivo USB.
- Aparece el mensaje Wait (Espere) mientras la imagen se copia en el televisor.
- Aparece el mensaje Completed (Completado) cuando la copia se ha completado con éxito.
- Aparece el mensaje Failed (Error) cuando la copia no se ha completado con éxito.
- Cuando no hay ningún dispositivo USB conectado se muestra el mensaje No USB device (No hay dispositivo USB).
- Aparece el mensaje No USB device (No hay dispositivo USB) si no hay un archivo que copiar en el dispositivo USB o si el formato del archivo no es compatible (debe ser un archivo BMP). Si aparece No File (No hay archivo) y hay un archivo del logotipo en el dispositivo USB, compruebe el formato del archivo.

- **Formato del archivo del logo**

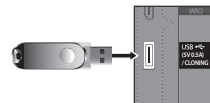
- El televisor solo admite los formatos BMP y AVI.
- El nombre del archivo debe ser samsung.bmp o samsung.avi.
- La resolución máxima del formato BMP es 1280 x 720.
- El tamaño máximo del archivo de formato AVI es 30 MB.
- El televisor no cambia el tamaño ni la escala de la imagen.

Clonación

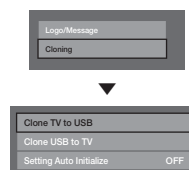
La función de clonación del USB permite descargar una configuración establecida por el usuario (**Picture, Sound, Input, Channel, Setup y Hotel Setup**) desde un televisor y cargarla en otros televisores. Todas las configuraciones definidas por el usuario se pueden copiar desde el TV (equipo principal) al dispositivo USB.

- **Cloning from TV to USB:** Es una operación que copia los datos guardados en una área específica de la EEPROM desde el televisor al dispositivo USB.

1. Inserte un dispositivo USB en el puerto USB de la parte posterior del televisor.
2. Acceda a las opciones del hotel pulsando estos botones en el siguiente orden.
MUTE → 1 → 1 → 9 → ENTER
3. Pulse el botón **▲** o **▼** para seleccionar **"Clone TV to USB"** y, a continuación, pulse el botón **ENTER**.

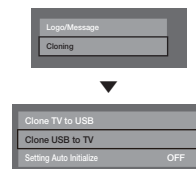


4. Se muestra el mensaje **"Clone:TV to USB"** y, a continuación, pulse el botón **ENTER**.
5. Puede consultar el estado de la operación de clonación USB.
 - **In Progress:** Mientras se copian los datos en el dispositivo USB.
 - **Completed:** La operación se ha completado con éxito.
 - **Failed:** La operación de copia no se ha completado con éxito.
 - **No USB:** No hay ningún dispositivo USB conectado.



- **Clonar USB a TV:** Es una operación que descarga en el televisor los datos guardados en el dispositivo USB.

1. Inserte un dispositivo USB en el puerto USB de la parte posterior del televisor.
2. Acceda a las opciones del hotel pulsando estos botones en el siguiente orden.
MUTE → 1 → 1 → 9 → ENTER
3. Pulse el botón **▲** o **▼** para seleccionar **"Clone USB to TV"** y, a continuación, pulse el botón **ENTER**.
4. Se muestra el mensaje **"Clone USB to TV"** y, a continuación, pulse el botón **ENTER**.
5. Puede consultar el estado de la operación de clonación USB
 - **In Progress:** Mientras se copian los datos en el dispositivo USB.
 - **Completed:** La operación se ha completado con éxito.
 - **Failed:** La operación de copia no se ha completado con éxito.
 - **No USB:** No hay ningún dispositivo USB conectado.
 - **No File:** No hay ningún archivo para copiar en el dispositivo USB.



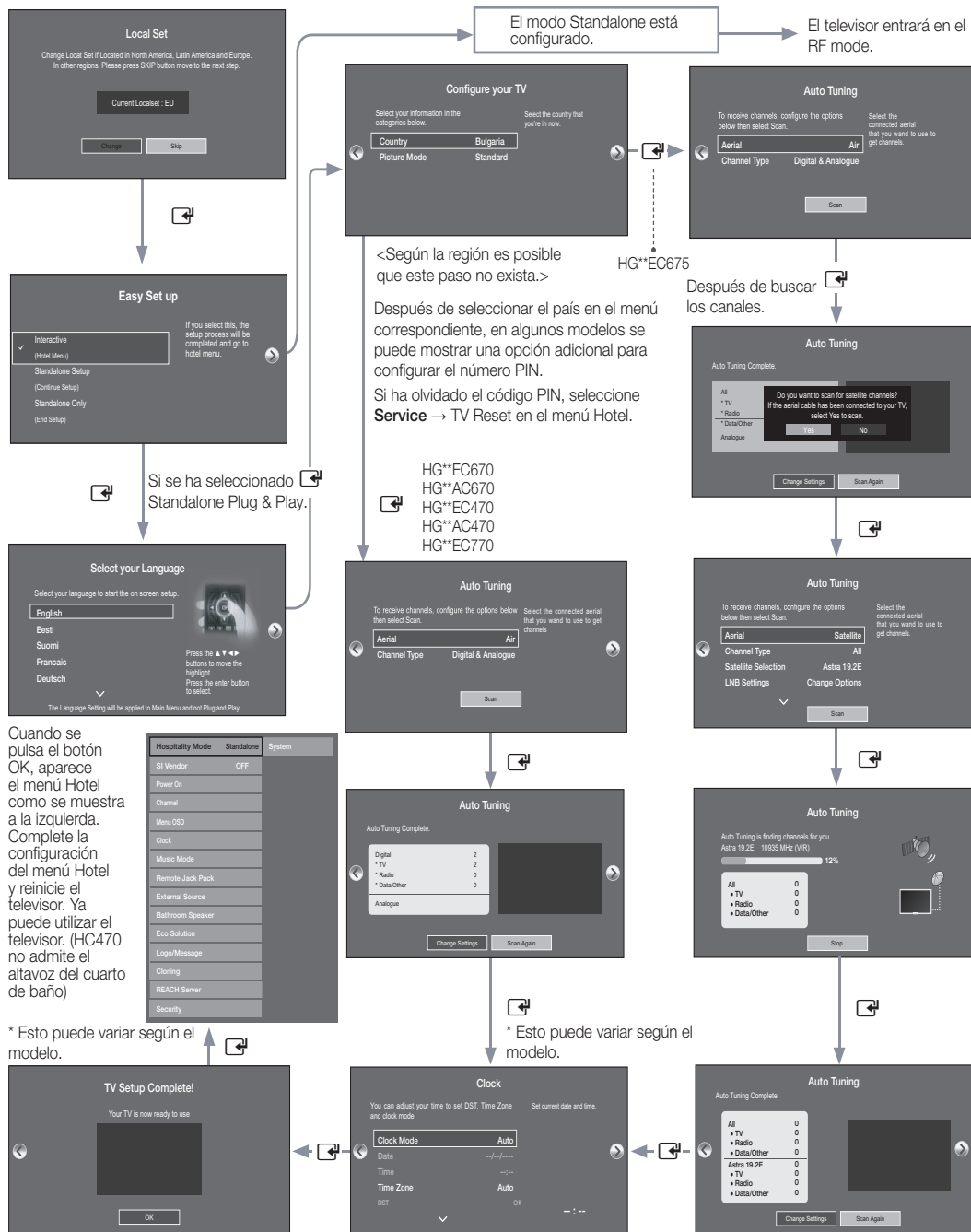
- Active la copia desde USB al televisor pulsando la tecla **ENTER** durante 5 segundos.
- La función **CLONE** solo se admite en los modelos de la misma serie. (No funciona adecuadamente en modelos de series diferentes.)

Para conseguir una clonación instantánea durante la instalación
Inserte la unidad USB con la configuración principal del primer televisor y pulse la tecla Enter durante 5 segundos.

Plug & Play

La función Hotel Plug & Play ejecuta automáticamente la selección del modo de hotel, la configuración del país, del reloj y del modo de imagen cuando el televisor se enciende por primera vez.

- Hotel Plug & Play solo está disponible cuando el televisor se enciende por primera vez.
- Después de configurar el primer televisor y clonar el televisor en USB.
- A continuación, el televisor deberá salir de Plug & Play hotel, conectar al dispositivo USB y clonar USB en el televisor.



1. LocalSet

- Comprobar **Current Localset**.
- Si desea cambiar la configuración local, seleccione **Change**.
- Si selecciona **Skip**, aparece la pantalla **Start**.

2. Start - Easy Set Up

- Si selecciona **Standalone Only**, el modo de hotel Independiente se establece como predeterminado.
- Cuando se selecciona el modo **Interactive**, se muestra el menú para configurar la opción interactiva. Pulse el botón de apagado para salir del menú interactivo.
- Seleccione **Standalone Plug & Play** para ir al paso siguiente.

3. Select the Language

- Seleccione el idioma para la OSD (presentación en pantalla).
- Tiempo de visualización: El tiempo de visualización y funcionamiento de la OSD es el mismo que todos los modelos de televisión del cliente de Samsung.

4. Select the Country and Picture Mode

- Seleccione el país y el modo de imagen adecuados.
- Según el modelo y la región, es posible que algunos países no existan.

5. Auto Tuning

- Seleccione la fuente de la antena y el tipo de canal. Configure los ajustes y seleccione **Scan**.
- La **Auto Tuning** inicia la búsqueda de canales
- Cuando finaliza la **Auto Tuning** se muestra la información del canal.

6. Clock

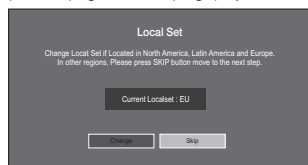
- Establezca la hora correcta configurando **DST** (horario de verano) y **Time Zone**.

7. TV Setup Complete

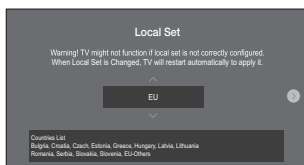
HD Plug & Play – Configuración local (solo Europa)

- La configuración local es un valor importante de la configuración del software, como el idioma, las frecuencias de emisión, etc.
- El televisor puede no funcionar si la configuración local no se ha establecido correctamente. Seleccione la configuración local correcta en la lista de países proporcionada.

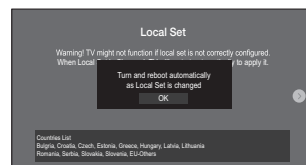
Opción para cambiar Local Set en la primera página de HD plug&play



Seleccione la Local Set correcta con la lista de países



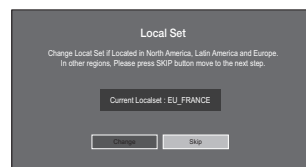
El televisor se reinicia automáticamente para aplicar la nueva Local Set



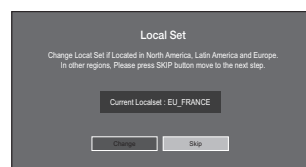
Región	País	Local Set
Europe	Bulgaria	EU
	Croatia	
	Czech	
	Estonia	
	Greece	
	Hungary	
	Latvia	
	Lithuania	
	Romania	
	Serbia	
	Slovakia	
	Slovenia	
	EU Others	
	Italy	EU_ITALY
	Austria	EU_GER
	Germany	
	Switzerland	
	France	EU_FRANCE
	Belgium	EU_BELELUX
	Luxembourg	
	Netherlands	
	Portugal	EU_SPAIN
	Spain	EU_UK
	United Kingdom	
	Ireland	
	Denmark	NORDIC
	Finland	
	Norway	
	Sweden	
	Turkey	EU_TURKEY
	Poland	EU_POLAND
CIS	Kazakhstan	CIS_RUSSIA
	Russia	
	Ukraine	



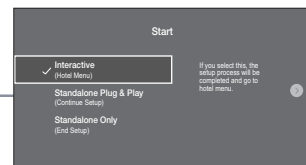
Tras el reinicio, se muestra la Local Set actualizada



Pulse Skip, se continuará el HD plug&play general



Si necesita cambiar la Local Set después de HD plug&play, haga clic en la función TV Reset en el modo de fábrica; puede continuar con HD plug&play, incluido el cambio de la Local Set.



Reloj del software

El reloj del software muestra la hora actual en la pantalla cuando un usuario pulsa la tecla Info del mando a distancia en el modo de espera.

- Si el usuario pulsa la tecla Info cuando el televisor está en el modo de espera, el televisor se enciende, muestra en la pantalla la hora actual durante 10 segundos y se vuelve a poner en el modo de espera.
- La hora se muestra como un reloj digital en el tamaño normal de la pancarta. El formato de 12 o 24 horas lo determina el formato establecido en la Información.
- Si un usuario pulsa la tecla Info cuando el televisor está encendido, se ejecuta la función original de la tecla Info.
- Descripción detallada
 - El reloj del software funciona de acuerdo con la configuración Activado/Desactivado del menú de instalación de fábrica.
 - Si el reloj del software está activado, la opción del logo Fast (Rápida) se desactiva automáticamente. (En este caso, aunque se vuelva a activar la opción del logo Fast (Rápida), se desactiva automáticamente al volver a encender el televisor.)
 - Si se apaga la alimentación principal, la configuración de la hora solo se conserva en los modelos con condensador de copia de seguridad y un RTC.
 - Cuando un televisor en el modo de espera muestra la hora actual, se conserva la configuración de silencio de vídeo y de audio.
 - En este caso, el logotipo del hotel no se muestra aunque esté habilitado.
 - Esta función solo está operativa en el modo Independiente.
 - Otras especificaciones de las funciones de las teclas cuando se ejecuta el reloj del software
 - La tecla Info funciona como la tecla de encendido.
 - Si se pulsan las teclas de encendido o Info mientras se ejecuta el reloj del software, el televisor entra en el modo de espera.
 - Si se pulsan otras teclas que no sean las de encendido o Info, estas se ignoran mientras se ejecuta el reloj del software.
 - En este caso, el temporizador de encendido no funciona.
 - El temporizador de apagado y de espera funcionan.
 - Cuando el modo del reloj se establece como manual en el menú Hora, el circuito RTC mantiene la hora del sub micom.
 - Aunque no se haya configurado la hora actual, esta se muestra de la misma manera que el menú. (--:--)



Mando a distancia de código múltiple

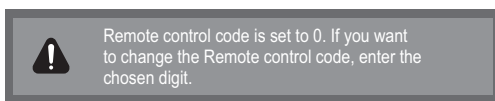
El mando a distancia de código múltiple es un transmisor especial diseñado para controlar varios televisores con un solo mando a distancia.

Es una función útil cuando hay más de un televisor en una instalación, como un hospital. El número de identificación del aparato se mostrará en la OSD de origen. Es posible admitir hasta 9 transmisiones distintas de clave remota para código múltiple.

El código ID inicial de cada televisor es "0".

El código ID se puede configurar y reiniciar en los modos de TV analógica o PC. (no disponible en los canales TTX o DTV).

- El código ID puede ir de 0 a 9.
- Pulse las teclas **RETURN** + **MUTE** durante más de 7 segundos y la tecla numérica que desee establecer.
- La OSD del ID establecido se mostrará en posición central.
- Se mostrará el siguiente mensaje. "El código del mando a distancia se ha configurado en x. Si desea cambiarlo. Especifique el dígito que desee cambiar." (x es el código numérico) Este mensaje se verá mientras no se pulse la tecla Exit.



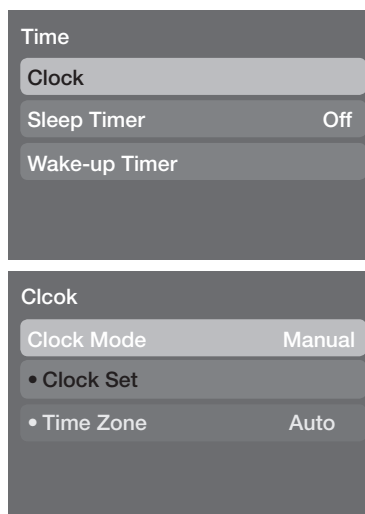
- Por ejemplo, el código de ID del televisor y del mando a distancia se configurarán con el n.º 1 si el usuario pulsa 1.
- Se mostrará el siguiente mensaje. "El código del mando a distancia se ha cambiado a 1". En ese caso, el televisor solo se puede controlar con un mando a distancia que tenga el mismo código ID.
- Si el código ID del mando a distancia y el del televisor no coinciden, se mostrará el siguiente mensaje. "TV ID x" (ID TV x) (x es el ID del televisor)
- Para restablecer el código ID, pulse las teclas **EXIT** + **MUTE** durante más de 7 segundos. El código ID del televisor y el del mando a distancia se restablecerán como "0". Se mostrará el mensaje: "El código del mando a distancia es 0."
- El método para establecer o restablecer el ID puede diferir según el mando a distancia. Véase la siguiente tabla.

Configuración de la hora

 **MENU** → **System** → **Time** → **Clock** → **Ajustar hora**

- **Introducción de la hora**
 - Pulse el botón del mando a distancia para seleccionar **Clock** y configure la hora.
- **Configuración de la hora en el modo interactivo**
 - Si el sistema del hotel transmite la información de la hora, ésta se establece automáticamente.
 - Si el sistema del hotel no transmite la información de la hora, ésta no se puede mostrar.

 Si la hora está configurada, el reloj se mostrará en el panel frontal.



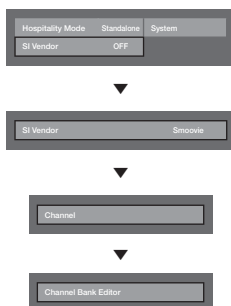
Editor del banco de canales (solo Smoovie TV)

La función Channel Bank Editor (Editor del banco de canales) permite editar canales con 3 opciones de banco diferentes.

Según la tarjeta del banco, el cliente del hotel puede ver canales específicos.

Configuración del Channel Bank Editor (Editor del banco de canales) en el modo Stand-alone (Independiente)

1. Acceda al menú Independiente de hotel con “MUTE+1+1+9+Enter”
2. Seleccione el proveedor IS: “Smoovie”
3. Puede ver la nueva opción de menú “Channel Bank Editor (Editor del banco de canales)”
4. Acceda a “Channel Bank Editor (Editor del banco de canales)”



<Según el modelo y la región, es posible que algunos elementos de los menús no existan>

5. Edite el banco de canales como en el ejemplo siguiente.
 - a. **Bank1 (Banco 1) (canal gratuito):** Seleccione el canal que se utilizará cuando el mando a distancia no tenga tarjeta.
 - b. **Bank2 (Banco 2) (tarjeta familiar - verde):** Seleccione el canal que se utilizará cuando el mando a distancia tenga una TARJETA VERDE.
 - c. **Bank3 (Banco 3) (tarjeta de adulto - roja):** Seleccione el canal que se utilizará cuando el mando a distancia tenga una TARJETA ROJA.

Channel Bank Edit

	Bank1 (4)	Bank2 (6)	Bank3 (36)
All	<input type="checkbox"/>	<input type="checkbox"/>	<input checked="" type="checkbox"/>
1 1futech	<input checked="" type="checkbox"/>	<input checked="" type="checkbox"/>	<input checked="" type="checkbox"/>
1 BBC1	<input checked="" type="checkbox"/>	<input checked="" type="checkbox"/>	<input checked="" type="checkbox"/>
2 24ore.tv	<input type="checkbox"/>	<input checked="" type="checkbox"/>	<input checked="" type="checkbox"/>
2 C3	<input type="checkbox"/>	<input checked="" type="checkbox"/>	<input checked="" type="checkbox"/>
3 BBC World	<input type="checkbox"/>	<input checked="" type="checkbox"/>	<input checked="" type="checkbox"/>
3 C5	<input type="checkbox"/>	<input checked="" type="checkbox"/>	<input checked="" type="checkbox"/>
4 Coming Soom	<input type="checkbox"/>	<input type="checkbox"/>	<input checked="" type="checkbox"/>
4 S2	<input type="checkbox"/>	<input type="checkbox"/>	<input checked="" type="checkbox"/>

Move Select/Deselect Return

Referencia de uso del mando a distancia SMOOVIE

- 1. Si se selecciona SMOOVIE como SI vendor (Proveedor IS), se deberá utilizar el mando a distancia SMOOVIE.
- 2. Con las teclas numéricas del mando a distancia, los usuarios solo pueden seleccionar los canales de Bank1 (Banco 1).
Teniendo esto presente, si desea cambiar el canal mediante la tarjeta roja o verde deberá utilizar las teclas de canal arriba/abajo.
- 3. En la guía de canales o la lista de canales, el usuario solo puede ver la lista de canales del Bank1 (Banco 1).

Editor de canales

Channel Editor (Editor de canales) edita el número y el nombre del canal.

- Utilice el editor de canales para ordenar los canales según los números asignados por el usuario.

Hospitality Mode Standalone System

SI Vendor OFF

Power On

Channel

Menu OSD

Clock

Music Mode

Remote Jack Pack

External Source

Bathroom Speaker

Eco Solution

Logo/Message

Gloning

REACH Solution

Security

Channel Editor

<Según el modelo y la región, es posible que algunos elementos de los menús no existan>

Pasos para editar los canales en el modo Independiente

Paso	Descripción
1	Activar 'Almacenamiento automático de canales' en el menú Opciones de hotel
2	Acceder a 'Editor de canales' en el menú Opciones de hotel
3	Compilar una tabla relacionada con las listas de los canales finales que se desean
4	Reordenar los canales con el botón TOOLS de acuerdo con la tabla compilada
5	Pulsar los botones EXIT o RETURN para salir.
<Para comprender mejor el procedimiento, consulte la información siguiente>	

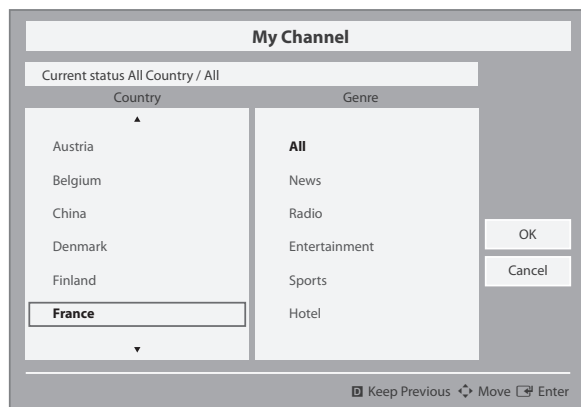
My Channel (Mi canal)

Determina el país y el género de los canales proporcionados por el hotel y, si el usuario selecciona un país y un género, muestra los canales correspondientes.

- Si no se selecciona el país en primer lugar, no se podrá establecer un género.
- Si se selecciona un género que no tenga ningún canal añadido, la lista de canales mostrará todos los canales disponibles.
- My Channel (Mi canal) solo funciona en el modo Independiente.
- Proveedor IS en el modo Independiente: No funciona si se ha seleccionado Smoovie.
- Es una de las opciones de hotel del menú Hotel -> Modo de servicio y se puede activar o desactivar.
- Esta opción solo funciona cuando está activada.

Composición del canal [modo Género]

Estándar	Categoría	Modo canal	Activación del modo Antena		Descripción
			Aérea/Cable	Satélite (HC675)	
Hotel	Género	Todos (predeterminado)	O	O	Proporcionar el modo de canal por género de cada país que el instalador ha gestionado en el modo de fábrica.
		Noticias	O	O	
		Radio	O	O	
		Ocio	O	O	
		Deportes	O	O	
		Hotel	O	O	



* Para los números de los elementos que se muestran en la lista, consulte el documento del diseño.

Guía de teclas

Botón	Acción	Ayuda navegación
AZUL	Vuelve a la pantalla. (Configuración del género: Último país y género)	Mantener anterior
ENTER	Selecciona un elemento.	Entrar
Can. arriba/abajo	Mover el resaltado por página.	(Sin guía)
ARRIBA/ABAJO	Desplazarse por cada país, lista de género (de modo circular).	Mover
DERECHA	Selecciona el elemento resaltado y lo desplaza a la sección Género.	
RETURN	Vuelve a la pantalla. (Configuración del género: Último país y género)	(Sin guía)
EXIT	Vuelve a la pantalla. (Configuración del género: Último país y género)	(Sin guía)

Notas

- En esta sección se describe la interfaz de usuario frontal que se muestra cuando se enciende el televisor. (Modo Fábrica > Modo Género: Habilitar)
- El género es una lista secundaria de cada país.
- La pantalla de emisión mostrará el último canal memorizado.
- Si el usuario quiere mantener la asignación previa del canal del país y del género, puede pulsar las teclas 'AZUL', **RETURN** y **EXIT** del mando a distancia para cerrar la interfaz frontal.

Etc.

- Elemento resaltado predeterminado: Últimos elementos de la memoria (país, género)
- Tiempo de espera (60 seg)

Elementos

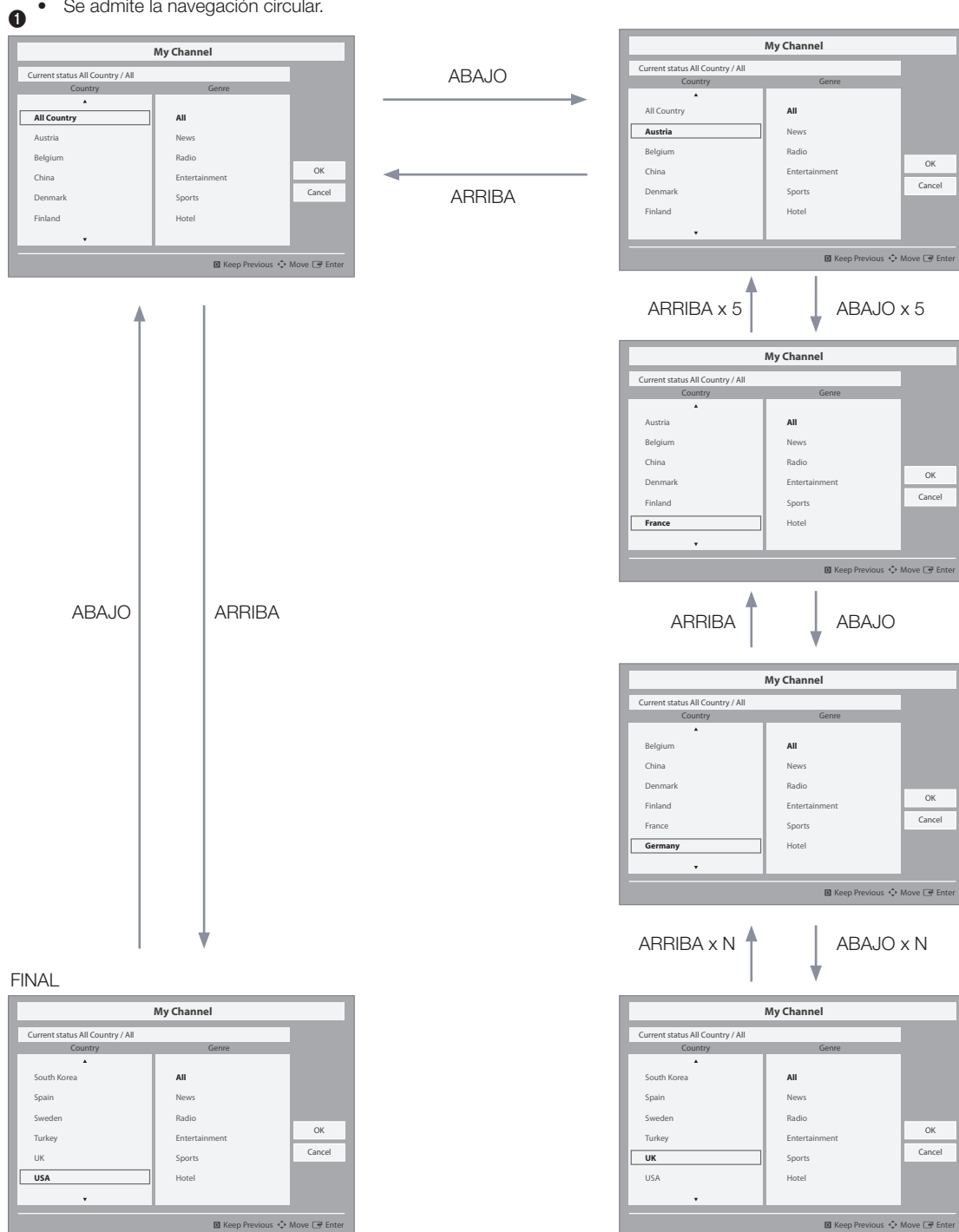
N.º	Nombre	Descripción
1	Pantalla de fondo	Muestra el último canal memorizado que se muestra cuando se enciende el televisor.
2	Título de función	Es el nombre de la función.
3	Estado actual	Muestra la configuración actual del país y el género.
4	Elementos del país	Se muestra el elemento de la lista de países. Muestra el último país seleccionado.
5	Elementos del género	Se muestra el elemento de la lista de géneros. Muestra los elementos de género disponibles para cada país que el instalador ha gestionado en el modo de fábrica (siempre se proporciona el elemento 'Todos') Muestra el último género seleccionado.
6	Elemento resaltado	Si el título del elemento es demasiado largo para que se muestre en el área, se activa la función de desplazamiento de texto automático.
7	Indicador	Se muestra cuando hay una página anterior o siguiente.
8	Ayuda de navegación	La guía de teclas aparece alineada a la derecha.

Interacción de elementos resaltados [Elementos del país]

- Esta página solo indica posibles interacciones. Es posible que no sea idéntica a las pantallas reales.

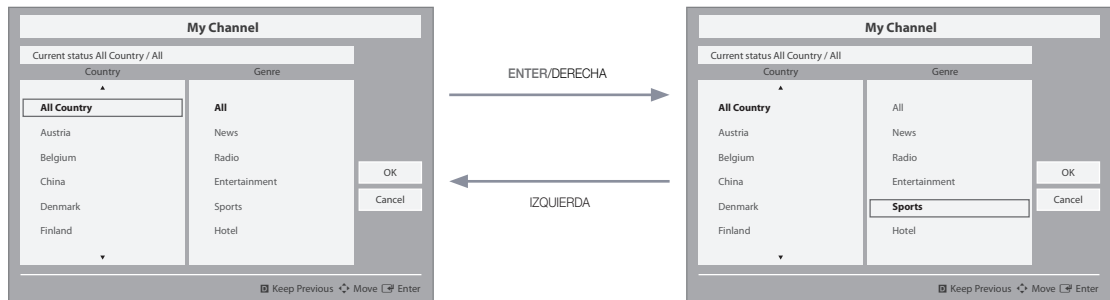
Notas

- El usuario puede desplazarse por los elementos de la lista de cada país y género pulsando las teclas arriba y abajo del mando a distancia.
- Se admite la navegación circular.

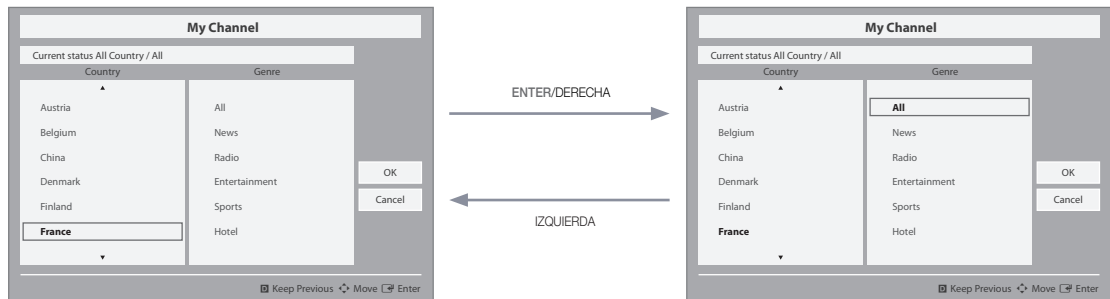


Interacción de elementos resaltados [Género predeterminado]

- Esta página solo indica posibles interacciones. Es posible que no sea idéntica a las pantallas reales.



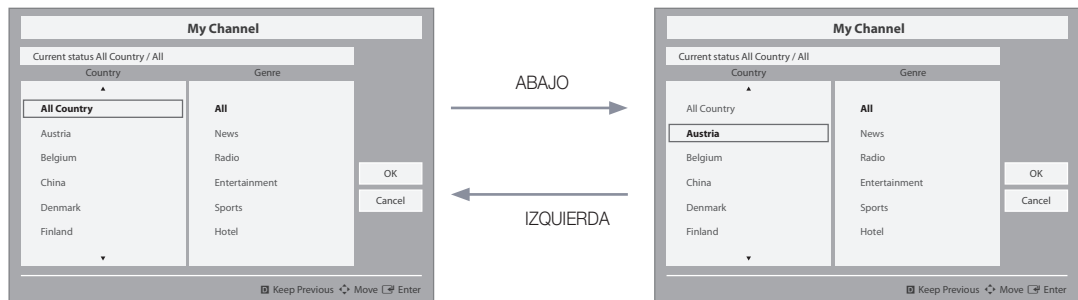
- Se resalta la selección actual del país.
- Elemento resaltado predeterminado: La selección actual del género.



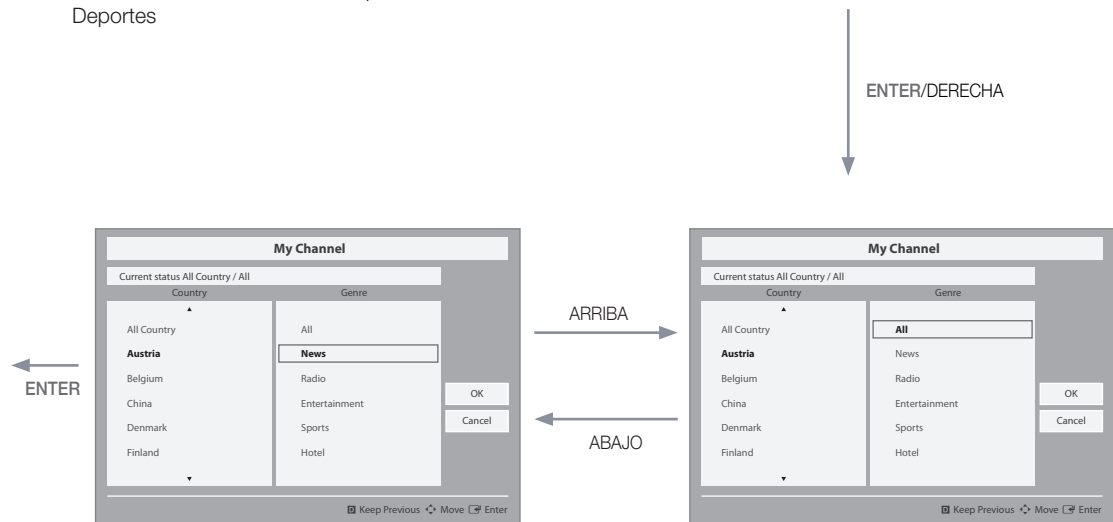
- Parece un error de origen, debería decir "El otro elemento del país está resaltado". Comprobar. (por ejemplo, Francia).
- Elemento resaltado predeterminado: Todos

Interacción del cambio de modo 1 (1/2)

- Esta página solo indica posibles interacciones. Es posible que no sea idéntica a las pantallas reales.



- Modo Género actual: Todos los países/ Deportes



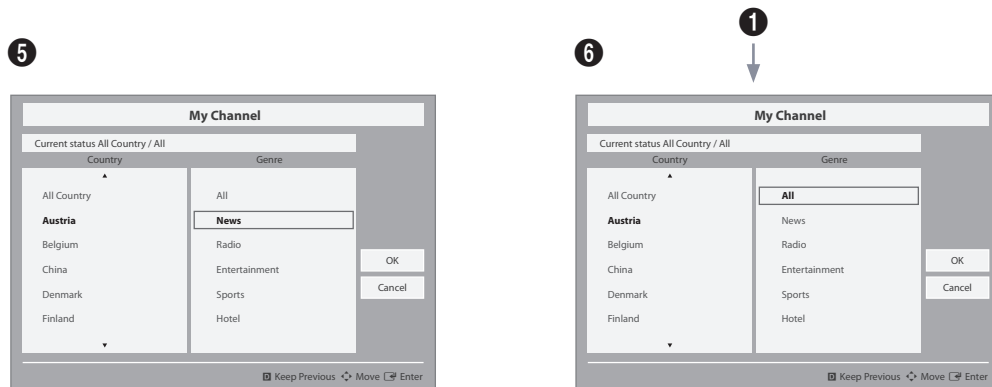
ENTER /DERECHA

6

- Si se ha seccionado el país, el resaltado se desplaza automáticamente al menú del género.

Interacción del cambio de modo 1 (2/2)

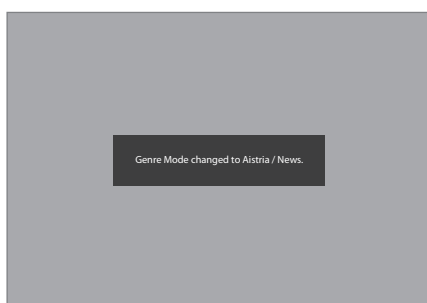
- Esta página solo indica posibles interacciones. Es posible que no sea idéntica a las pantallas reales.



- Se muestra el mensaje completo del cambio de modo de género.
- Tiempo de espera (5 seg)

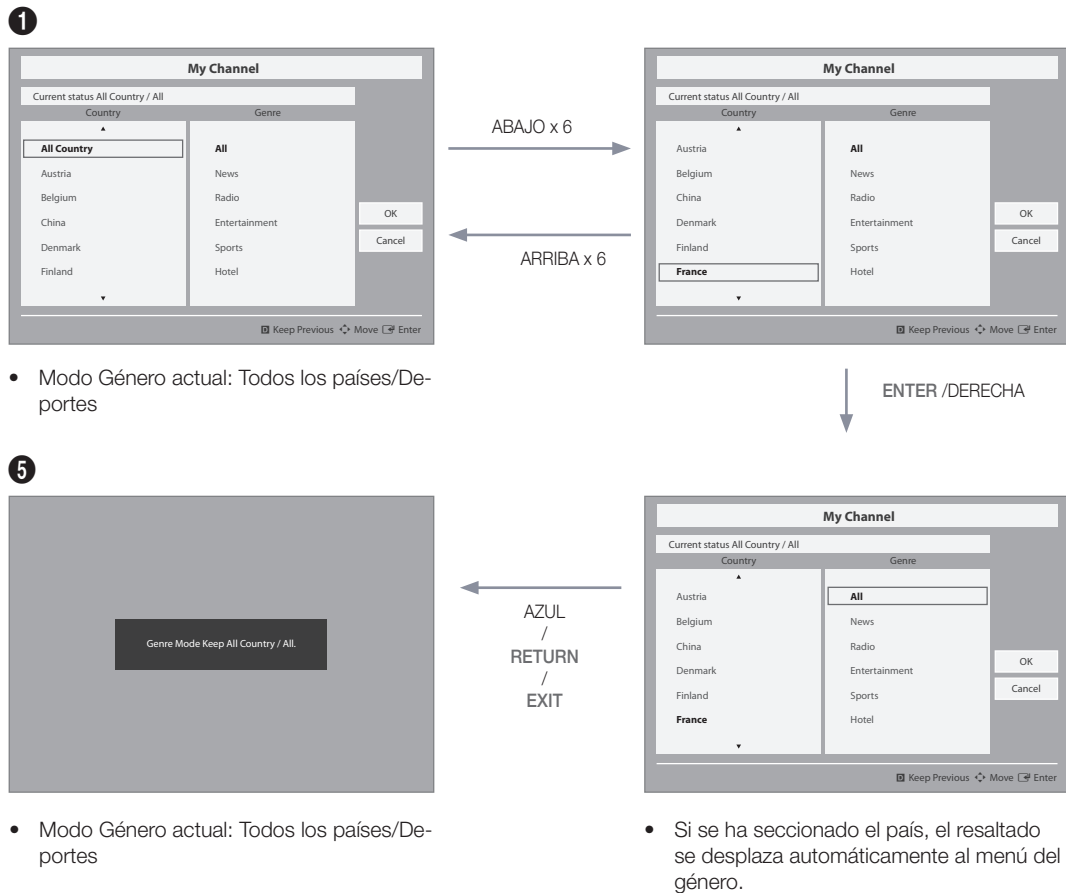
- Si se pulsa la tecla izquierda desde el menú de género hasta el menú de país, se resalta un elemento existente del país seleccionado.

ENTER/RETURN/Tiempo de espera



Interacción del cambio de modo 2 (1/2)

- Esta página solo indica posibles interacciones. Es posible que no sea idéntica a las pantallas reales.



Situación de alimentación encendida [Última memoria]

- Esta página solo indica posibles interacciones. Es posible que no sea idéntica a las pantallas reales.

1



Genre Editor (Editor de géneros)

- La selección del país y del género se puede realizar en el menú de la lista de canales.
- Si se pulsa la tecla roja se habilita la lista secundaria de países, por la que el usuario puede desplazarse para seleccionar un país.
- La selección del género se puede efectuar con las teclas izquierda/derecha, desplazándose horizontalmente en el menú de la lista de canales.
- Si el usuario desea cambiar el género o el país con el televisor encendido, lo puede hacer con esta función.

Channel Genre Edit

Registered	News	Radio	Entertainment	Sports	Hotel
<input type="checkbox"/> 0 C67	<input type="checkbox"/>	<input type="checkbox"/>	<input type="checkbox"/>	<input type="checkbox"/>	<input type="checkbox"/>
<input type="checkbox"/> 1 C--	<input type="checkbox"/>	<input type="checkbox"/>	<input type="checkbox"/>	<input type="checkbox"/>	<input type="checkbox"/>
<input type="checkbox"/> 2 C78	<input type="checkbox"/>	<input type="checkbox"/>	<input type="checkbox"/>	<input type="checkbox"/>	<input type="checkbox"/>

Select All Items On Column Deselect All Items On Column Select Return

- Un editor para configurar el género de cada canal del televisor del hotel.
- Los canales guardados se pueden añadir a un género en particular en el menú de editor de género.
- Un canal puede pertenecer a varios géneros.
- Los opciones de género disponibles son: Noticias, Radio, Ocio, Deportes y Hotel.
- La selección del género se puede efectuar en la interfaz de usuario de My Channel (Mi canal) o en la lista de canales.
- Esta función ordena los canales de la lista según su género. El huésped puede elegir el género que prefiera y seleccionar el canal desplazándose por la lista ordenada.

Mixed Channel Map (Asignación canales mezclados)

La función Mixed Channel Map (Asignación canales mezclados) mezcla los canales aéreos, de cable y de satélite

- La función Mixed Channel Map (Asignación canales mezclados) debe estar activada para poder mezclar los canales aéreos, de cable y de satélite.
- Utilice el Channel Editor (Editor de canales) para ordenar los canales tras activar la función 'Mixed Channel Map (Asignación canales mezclados)' en el menú Opciones de hotel.

Barra de sonido

• Barra de sonido y televisor de hotel de Samsung de 2014

- Use la barra de sonido y el televisor de hotel de Samsung que admiten HDMI 1.4 para escuchar el sonido del televisor por la barra de sonido conectada mediante un solo cable HDMI.
- Modelo compatible
 - Barra de sonido: HW-F350/F450/F550

• Funcionamiento del "modo Hotel" en la barra de sonido

- Las siguientes opciones de hotel del televisor se deben establecer por adelantado.
 - Opción Hotel → Power On (Encender) → Power ON Volume (Volumen de encendido) = "Habilitar" / Power ON Vol (Volumen de encendido) / Max Vol (Volumen máximo)
 - Opción Hotel → External Device (Dispositivo externo) → Sound Bar Out (Barra de sonido) = "Activado"
- Conecte un cable HDMI entre el puerto HDMI OUT de la barra de sonido y el puerto HDMI1 del televisor de hotel.
- Tras conectar el televisor del hotel de 2014 con un cable HDMI, la barra de sonido detecta automáticamente el televisor cuando se enciende y se convierte en el "modo de hotel".
- El cambio del volumen de encendido y el volumen máximo en el televisor se aplica a la barra de sonido conectada ya que el televisor arranca dos veces.

• Funciones del "Hotel Mode (Modo de hotel)" en la Sound Bar (Barra de sonido)

- Encendido/apagado sincronizado con el televisor.
- HDMI_CEC habilitado.
- Solo es accesible el puerto "HDMI OUT". (Otras entradas están inhabilitadas)
- Volumen "de encendido" y "máximo" sincronizados con el del televisor. (El volumen de la barra de sonido se establece en la mitad del volumen del televisor)
- Volumen "de encendido" y "máximo" ajustable que se obtiene del menú de opciones de hotel del televisor. (Volumen barra de sonido=Volumen TV/2)
Por ejemplo, Si la configuración del volumen del televisor es "volumen de encendido=20 y volumen máximo=90", volumen de encendido de la barra de sonido=10 y volumen máximo=45.

*Esta función puede variar según el modelo.

Instalación del montaje mural

El kit de montaje mural (se vende por separado) permite instalar el televisor en una pared. Si desea más información sobre la instalación de los componentes para el montaje mural, consulte las instrucciones que se facilitan con dichos elementos. Si necesita ayuda con la instalación del soporte mural, póngase en contacto con un técnico. No le aconsejamos que lo haga usted mismo.

Samsung Electronics no se hace responsable de los daños causados al producto o al usuario si éste ha decidido efectuar personalmente la instalación del televisor.

Especificaciones del equipo de montaje mural (VESA)

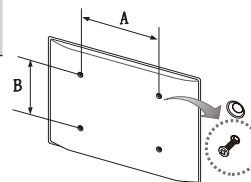
El kit de montaje mural se vende por separado.

Instale el montaje mural en una pared sólida, perpendicular al suelo. Para instalarlo en otros materiales de construcción, póngase en contacto con el distribuidor más cercano. Si se instala en el techo o en una pared inclinada, puede caerse y causar graves lesiones personales.

NOTA

- Las dimensiones estándar de los equipos de montaje mural se muestran en la tabla siguiente.
- Al adquirir el equipo de montaje mural, también se proporciona un manual de instalación detallado y todas las piezas necesarias para el montaje.
- No use tornillos que no cumplan las especificaciones de tornillos estándar VESA.
- No use tornillos de un tamaño superior al estándar, ya que pueden causar daños en el interior del televisor.
- Para montajes murales que no cumplen las especificaciones de tornillos estándar VESA, la longitud de estos puede variar dependiendo de las especificaciones.
- No apriete excesivamente los tornillos. Se podría dañar el producto o provocar la caída de este con riesgo de causar lesiones personales. Samsung no se hace responsable de este tipo de accidentes.
- Samsung no se hace responsable de daños o lesiones personales cuando se usa un montaje mural que no cumple con las especificaciones VESA o si el cliente no sigue las instrucciones de instalación del producto.
- No supere los 15 grados de inclinación cuando monte este televisor.

pulgadas	Especificaciones VESA (A * B)	Tornillo estándar	Cantidad
22	75 x 75	M4	4
28	100 x 100		
32~40	200 x 200	M8	
46~48	400 x 400		



No instale el equipo de montaje mural mientras el televisor está encendido. Se podría producir una descarga eléctrica con riesgo de causar lesiones personales.

Fijación del televisor a la pared



Precaución: Tirar del televisor, empujarlo o colgarse de él puede provocar su caída. En especial, evite que los niños se cuelguen del televisor o lo desestabilicen; éste podría caerse sobre ellos y causarles lesiones graves o incluso la muerte. Siga las precauciones del folleto de seguridad incluido con el producto. Para mejorar la estabilidad instale un dispositivo antivuelco, como se explica a continuación

Para impedir que el televisor se caiga

1. Apriete firmemente las grapas sobre la pared con los tornillos. Asegúrese de que los tornillos estén bien afirmados en la pared.
 - ✎ Según el tipo de pared quizás necesite algún material adicional para el anclaje.
 - ✎ Las grapas, los tornillos y la cadena no se suministran con el producto; deberá adquirirlos por separado.
2. Quite los tornillos de la parte central posterior del televisor, póngalos en las grapas y vuelva a ajustar los tornillos en el televisor.
 - ✎ Es posible que con el televisor no se incluyan los tornillos. En tal caso debe adquirirlos por separado con estas especificaciones.
3. Monte una cadena fuerte entre las grapas del televisor y de la pared de manera que quede bien tensada.
 - ✎ **NOTA**
 - Instale el televisor cerca de la pared para evitar que caiga hacia atrás.
 - Las grapas de la pared han de estar a la misma o a menor altura que las grapas del televisor.
 - Cuando desee mover el televisor deberá aflojar la cadena.
4. Compruebe que todas las conexiones estén bien aseguradas. Compruebe las conexiones periódicamente para detectar cualquier signo de fatiga o de fallo. Si tiene dudas sobre la seguridad de la instalación, póngase en contacto con un instalador profesional.

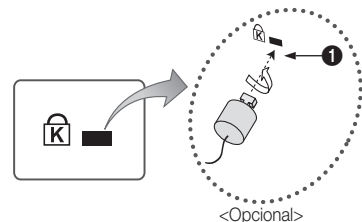
Bloqueo antirrobo Kensington

Samsung no suministra el bloqueo antirrobo Kensington. Es un dispositivo que se utiliza para fijar físicamente el sistema cuando se utiliza en un sitio público. La apariencia y el método de bloqueo pueden diferir de la ilustración según el fabricante. Consulte el manual proporcionado con el bloqueo Kensington para obtener más información sobre el uso correcto.

Siga estos pasos para bloquear el producto:

Busque el icono "K" en la parte posterior del televisor. Junto al icono "K" hay una ranura Kensington.

1. Enrolle el cable del bloqueo Kensington en un objeto estático voluminoso, como una mesa o una silla.
2. Deslice el extremo del cable que tiene el cierre a través del extremo enrollado del cable de bloqueo Kensington.
3. Inserte el dispositivo de bloqueo en la ranura Kensington del producto (1).
4. Cierre el bloqueo.
 - ✎ Estas instrucciones son de carácter general. Para obtener instrucciones más exactas, consulte el manual del usuario proporcionado con el dispositivo de bloqueo.
 - ✎ El dispositivo de bloqueo debe adquirirse por separado.
 - ✎ La ubicación del bloqueo Kensington puede variar según el modelo.



Especificaciones

Elementos		Especificaciones	Comentario
Sistema de televisión		PAL, SECAM DVB-TC, DTMB (HongKong), DVB-T2CS2	
Salida de audio	Salida de altavoz	22 pulgadas: 3 W x 2; 28 pulgadas: 5 W x 2	El HG32"C470 es de 5 W X 2, el otro es de 32 pulgadas de 10 W x 2
		40/46/48 pulgadas: 10 W x 2	
	Audio variable	Altavoz monoaural de 4 W, 8 ohmios	Salida del terminal del teléfono Salida de sonido BTL
Entrada	PC	D-sub, Audio-I/D	
	A/V	Terminal de audio vídeo	
	HDMI	Compatible con las especificaciones HDMI	
	Antena	75 ohmios sin equilibrar, terminal Din, terminal F	
DATA	DATA	RJ-12	
	RJP	RS232	
Temperatura de funcionamiento		10 ~ 40 (10,00 ~ 40,00)	
Humedad de funcionamiento		10% ~ 80%	sin condensación
Temperatura de almacenamiento		-20 ~ 45 (-20,00 ~ 45,00)	
Humedad de almacenamiento		5% ~ 95%	sin condensación

El diseño y las especificaciones pueden cambiar sin previo aviso.

Para obtener más información sobre la fuente de alimentación y el consumo de energía, consulte la etiqueta adherida al producto.

Estas especificaciones pueden variar según el modelo.

Formatos de vídeo admitidos

Extensión del archivo	Contenedor	Códec de vídeo	Resolución	Velocidad de fotograma (fps)	Velocidad en bits (Mbps)	Códec de audio
*.avi / *.mkv *.asf / *.wmv *.mp4 / *.3gp *.vro / *.mpg *.mpeg / *.ts *.tp / *.trp *.mov / *.flv *.vob / *.svi *.divx	AVI	DivX 3.11/4.x/5.x/6.x	1920 x 1080	6~30	30	AC3
	MKV	MPEG4 SP/ASP				LPCM
	ASF	H.264 BP/MP/HP				ADPCM
	MP4	JPEG de movimiento	640 x 480		8	(IMA, MS)
	3GP	Window Media Video v9	1920 x 1080		30	AAC
	MOV	MPEG2				HE-AAC
	FLV	MPEG1				WMA
	VRO					DD+
	VOB					MPEG (MP3)
	PS					DTS (Core)
TS	G.711(A-Law, μ-Law)					
*.webm	WebM	VP8		20	Vorbis	

Otras restricciones

- Si hay un error en el contenido o en el contenedor, el vídeo no se reproduce o se reproduce incorrectamente.
- El sonido y el vídeo pueden no funcionar si el contenido tiene una velocidad binaria/fotograma estándar superior a la de fotograma/segundo compatible que se relaciona en la tabla.
- Si hay un error en la tabla de índice, la función de búsqueda (Saltar) no funciona.
- Algunos dispositivos USB/cámara digital puede que no sean compatibles con el reproductor.
- El menú se puede mostrar con retardo si el vídeo supera los 10 Mbps (velocidad en bits).

Descodificador de vídeo	Descodificador de audio
<ul style="list-style-type: none"> • Admite hasta H.264, nivel 4.1 (no admite FMO/ASO/RS) • velocidad de transferencia: <ul style="list-style-type: none"> – Inferior a 1280 x 720: 60 fotogramas máx. – Superior a 1280 x 720: 30 fotogramas máx. • VC1 AP L4 no se admite. • GMC no se admite. 	<ul style="list-style-type: none"> • WMA 10 Pro admite hasta 5.1 canales y perfil M2. • WMA audio sin pérdida no se admite. • Vorbis admite hasta 2 canales. • DD+ admite hasta 5.1 canales.

Formatos de subtítulos admitidos

Externo

Nombre	Extensión del archivo
MPEG-4 timed text	.txt
SAMI	.smi
SubRip	.srt
SubViewer	.sub
Micro DVD	.sub o .txt
SubStation Alpha	.ssa
Advanced SubStation Alpha	.ass
Powerdivx	.psb

Interno

Nombre	Contenedor	Formato
Xsub	AVI	Formato de imagen
SubStation Alpha	MKV	Formato de texto
Advanced SubStation Alpha	MKV	Formato de texto
SubRip	MKV	Formato de texto
MPEG-4 timed text	MP4	Formato de texto

Formatos de fotos compatibles

Extensión del archivo	Tipo	Resolución
*.jpg *.jpeg	JPEG	15360 x 8640
*.bmp	BMP	4096 x 4096
*.mpo	MPO	15360 x 8640

Formatos de música compatibles

Extensión del archivo	Tipo	Códec	Observaciones
*.mp3	MPEG	MPEG1 Audio Layer 3	
*.m4a *.mpa *.aac	MPEG4	AAC	
*.flac	FLAC	FLAC	Puede admitir hasta 2 canales
*.ogg	OGG	Vorbis	Puede admitir hasta 2 canales
*.wma	WMA	WMA	WMA 10 Pro admite hasta 5.1 canales y perfil M2. (WMA audio sin pérdida no se admite.)
*.wav	wav	wav	
*.mid *.midi	midi	midi	La búsqueda no es compatible



Póngase en contacto con SAMSUNG WORLD WIDE

Si tiene preguntas o comentarios referentes a los productos Samsung, póngase en contacto con el Centro de atención al cliente de SAMSUNG.

País	Centro de atención al cliente ☎	Sitio web
AUSTRIA	0800 - SAMSUNG (0800 - 7267864)	www.samsung.com/at/support
BELGIUM	02-201-24-18	www.samsung.com/be/support (Dutch) www.samsung.com/be_fr/support (French)
BOSNIA	051 331 999	www.samsung.com/bg/support
BULGARIA	07001 33 11 , sharing cost	www.samsung.com/bg/support
CROATIA	062 726 786	www.samsung.com/hr/support
CZECH	800 - SAMSUNG (800-726786) Samsung Electronics Czech and Slovak, s.r.o. V Parku 2343/24, 148 00 - Praha 4	www.samsung.com/cz/support
DENMARK	70 70 19 70	www.samsung.com/dk/support
FINLAND	030-6227 515	www.samsung.com/fi/support
FRANCE	01 48 63 00 00	www.samsung.com/fr/support
GERMANY	0180 6 SAMSUNG bzw. 0180 6 7267864* [HHP] 0180 6 M SAMSUNG bzw. (*0,20 €/Anruf aus dem dt. Festnetz, aus dem Mobilfunk max. 0,60 €/Anruf)	www.samsung.com/de/support
CYPRUS	8009 4000 only from landline, toll free	www.samsung.com/gr/support
GREECE	80111-SAMSUNG (80111 726 7864) only from land line (+30) 210 6897691 from mobile and land line	
HUNGARY	0680SAMSUNG (0680-726-786) 0680PREMIUM (0680-773-648)	http://www.samsung.com/hu/support
ITALIA	800-SAMSUNG (726-7864) [HHP] 800.Msamsung (800.67267864)	www.samsung.com/it/support
LUXEMBURG	261 03 710	www.samsung.com/support
MONTENEGRO	020 405 888	www.samsung.com/support
SLOVENIA	080 697 267 090 726 786	www.samsung.com/si/support
NETHERLANDS	0900-SAMSUNG (0900-7267864) (€ 0,10/Min)	www.samsung.com/nl/support
NORWAY	815 56480	www.samsung.com/no/support
POLAND	0 801-172-678* lub +48 22 607-93-33 ** [HHP] 0 801-672-678* lub +48 22 607-93-33** *(całkowity koszt połączenia jak za 1 impuls według taryfy operatora) ** (koszt połączenia według taryfy operatora)	www.samsung.com/pl/support
PORTUGAL	808 20 7267	www.samsung.com/pt/support
ROMANIA	08008 SAMSUNG (08008 726 7864) TOLL FREE No.	www.samsung.com/ro/support
SERBIA	011 321 6899	www.samsung.com/rs/support
SLOVAKIA	0800 - SAMSUNG (0800-726 786)	www.samsung.com/sk/support
SPAIN	0034902172678 [HHP] 0034902167267	www.samsung.com/es/support
SWEDEN	0771 726 7864 (SAMSUNG)	www.samsung.com/se/support
SWITZERLAND	0848 726 78 64 (0848-SAMSUNG)	www.samsung.com/ch/support (German) www.samsung.com/ch_fr/support (French)
U.K	0330 SAMSUNG (7267864)	www.samsung.com/uk/support
EIRE	0818 717100	www.samsung.com/ie/support
LITHUANIA	8-800-77777	www.samsung.com/lt/support
LATVIA	8000-7267	www.samsung.com/lv/support
ESTONIA	800-7267	www.samsung.com/ee/support
TURKEY	444 77 11	www.samsung.com/tr/support